

Муниципальное бюджетное общеобразовательное учреждение  
«Гора-Подольская средняя общеобразовательная школа»

«Согласовано»

Руководитель МО

*Толды* / *Толмачева С.К.*

Протокол № 4 от

« 20 » июня 2013 г

«Согласовано»

Заместитель директора школы по УВР

МБОУ «Гора-Подольская СОШ»

*Л.В. Толмачева* Толмачева Л.В.

« 28 » июня 2013г

«Рассмотрено»

Педагогическим советом школы

Протокол 7 от « 29 » августа 2013г

«Утверждаю»

Директор МБОУ «Гора-Подольская

СОШ»

*В.Г. Беспалов*  
Беспалов В.Г.

Приказ № 164 от « 29 » августа 2013 г.

## РАБОЧАЯ ПРОГРАММА ПО ЭЛЕКТИВНОМУ КУРСУ

### ГИПОТЕЗЫ ПРОИСХОЖДЕНИЯ ЧЕЛОВЕКА

*9 класс*

*Разработал и реализует:*

**Толдин А.И.**

*учитель биологии*

*МБОУ «Гора-Подольская СОШ»*

2013г

Программа элективного курса по биологии  
**«Гипотезы происхождения человека».**  
9 класс.

***Пояснительная записка.***

Программа рассчитана на одно полугодие - 17 часов

Программа «Гипотезы происхождения человека» составлена на основе методических рекомендаций по биологии в 8-11 классах общеобразовательных учреждений Белгородской области. Авторы программы Э.Штельман. Российская академия образования. Библиотека Элективных курсов. «Гипотезы происхождения человека» 9 класс. Издательство центр «Вентана Граф». 2008г. Г.Королев Программа элективного курса «Гипотезы происхождения человека». Рекомендована для преподавания в 9 классе Департаментом образования, культуры и молодёжной политики Белгородской области и Белгородским региональным институтом повышения квалификации и профессиональной переподготовки специалистов в 2013 -2014 учебном году.

Программа включает различные версии о происхождении человека. Трудовая концепция. Космическая гипотеза происхождения человека. Аномальная версия происхождения человека. Гипотеза водного происхождения человека. Происхождение тонкого и физического миров из Абсолюта, путём закручивания торсионных полей. Возникновение человека путём уплотнения духа. Пять рас человека предыдущих цивилизаций: ангелоподобные люди, призракоподобные, лемурийцы, атланты, арийцы – современная раса. Эволюционное происхождение человека по Ч.Дарвину. Место человека в живой природе. Систематическое положение вида *Homo sapiens* в системе животного мира. Стадии эволюции человека: древнейший человек, древний человек, первые современные люди. Свойства человека как биологического вида. Человеческие расы, расообразование, единство происхождения рас. Свойства человека, как биосоциального существа. Ф.Энгельс о роли труда в процессе превращения обезьяны в человека. Развитие членораздельной речи, сознания и общественных отношений в становлении человека. Взаимоотношения социального и биологического в эволюции человека. Антинаучная сущность "социального дарвинизма" и расизма.

**Цели и задачи программы элективного курса:**

**Цель:** познакомиться с происхождением человека и его становлением как вида

**Задачи:**

- учащиеся должны узнать, кто являлся предками человека, согласно научной точки зрения, среду их обитания и образ жизни;
- должны научиться работать с муляжами и различными схемами;
- находить и систематизировать информацию из разных источников по проблеме происхождения человека,

- анализировать и оценивать степень научности и достоверности гипотез происхождения человека;
- доказать, что человек биосоциальное существо;
- раскрывать характерные особенности каждой стадии и роль факторов антропогенеза в эволюции людей;
- доказывать несостоятельность расизма и социал-дарвинизма.
- вызвать интерес к факультативу.

Программой предусматривается изучение теоретических основ общей биологии. В ней отражены задачи, стоящие в настоящее время перед биологической наукой. Особое внимание уделено различным версиям о происхождении человека.

**Цель электива:** более углубленно изучить гипотезы происхождения человека и его становлением как вида.

### ***Основные требования к умениям и знаниям учащихся***

#### **Знать:**

- Значение эволюции для человека;
- Движущие силы антропогенеза: социальные и биологические факторы;
- Основные гипотезы происхождения человека;
- Отличие древнейших, древних и ископаемых людей современного типа;
- Человеческие расы, их происхождение и единство.

#### **Уметь:**

- Использовать текст дополнительной литературы и СМИ для нахождения доказательств различных гипотез происхождения человека;
- Проводить поисково - исследовательскую работу;
- Анализировать и оценивать степень научности и достоверности различных гипотез происхождения человека;
- Доказать, что человек биосоциальное существо;
- Раскрывать характерные особенности каждой стадии и роль факторов антропогенеза в эволюции людей;
- Доказывать несостоятельность расизма и социал-дарвинизма.

Проведение элективных занятий требует использования бесед, дискуссий, работы с дополнительной литературой, применения исследовательского подхода, знакомства с методами научного исследования: решение познавательных задач, моделированием биологических явлений.

Курс носит воспитывающий и развивающий характер обучения в соответствии с образовательным стандартом по биологии.

Сформулированы основные понятия, требования к знаниям и умениям учащихся по каждому разделу.

В программе приведен список основной, дополнительной популярной и специальной литературы, а также методической литературы

**Демонстрация** моделей скелетов человека и позвоночных животных. Таблицы: люди предыдущих цивилизаций, древнейшие люди, древние люди, первые современные люди.

**Основные понятия.** Различные гипотезы происхождения человека. Движущие силы антропогенеза. Человеческие расы, их единство. Критика расизма и «социального дарвинизма». Мнения учёных о происхождении человека.

**Умения.** Использовать текст дополнительной литературы и СМИ для нахождения доказательств различных гипотез происхождения человека. Проводить поисково-исследовательскую работу. Приводить аргументы и факты в пользу различных гипотез происхождения человека.

#### **Список литературы**

1. Беляев Д.К., Рувинский А.О. Биология 10 класс. Поурочные планы / Сост.: И.Ф. Ишкина, -М, "Учитель - АСТ", 2000.
2. Биология в школе: сборник нормативных документов / Сост.: В.И. Сивоглазова, - М., "Просвещение", 1987.
3. Биология в таблицах: 6 -11 классы / Сост.: Т.А. Козлова, В.С. Кучменко, - М., Дрофа, 1998.
4. Большой Энциклопедический словарь по биологии.
5. Захаров В.Б., Мамонтов С.Г., Сонин Н.И. Общая биология: 10-11 классы. - М., Дрофа, 2000.
6. Общая биология: Пособие для учителя: 11 класс / Под ред. В.И. Сивоглазовой, Т.С. Суховой, Т.А. Козловой. 2-е изд., испр. и перераб. - М.: Айрис - пресс, 2004.
7. Пасечник В.В., Швецов Г.Г. Биология. Введение в биологию: рабочая тетрадь. 9 кл. - 3-е изд., стереотип. - М.: Дрофа, 2005.
8. Пасечник В.В., Дмитриева Т.А., Кучменко В.С. Биология: Сборник тестов, задач и заданий с ответами: 9-11 классы: Для углубленного изучения. - М.: Мнемозина, 2000.
9. Пономарёва И.Н., Корнилова О.А., Лоцилина Т.Е. Общая биология: 9 класс / Под ред. проф. И.Н. Пономарёвой. М.: Вентана-Граф, 2001.
10. Пономарёва И.Н., Корнилова О.А., Лоцилина Т.Е. Общая биология: 10 класс / Под ред. проф. И.Н. Пономарёвой. М.: Вентана-Граф, 2002.
11. Пономарёва И.Н., Корнилова О.А., Лоцилина Т.Е. Общая биология: 11 класс / Под ред. проф. И.Н. Пономарёвой. М.: Вентана-Граф, 2002.
12. А.А. Каменский, Е.А. Криксунов, В.В. Пасечник. Общая биология: 10-11 классы. -М.: Дрофа. 2008. -367с.: ил.

## Тематическое планирование

№ п/п	Тема урока	Кол - во час	Вид занятий		Дата проведения	
			теоретич.	практич.	План.	Факт.
1	Введение.		1		06.09.13.	
2	. Религиозные взгляды.	1	1		13.09.13.	
3	. Аномальные гипотезы	1	1		20.09.13.	
4	. Водная гипотеза.	1	1		27.09.13.	
5	Космическая гипотеза. Появление человека в результате уплотнения духа. Пять рас предыдущих цивилизаций.	1	1		04.10.13.	
6	Внешность людей предыдущих цивилизаций. Ангелоподобные и призракоподобные люди.	1	1		11.10.13.	
7	. Лемурийцы	1	1		18.10.13.	
8	. Атланты.	1	1		25.10.13.	
9	. Арийцы - пятая, современная раса людей.	1	1		08.11.13.	
10	Арийцы - пятая, современная раса людей	1	1		11.11.13.	
11	Дети Индиго.	1	1		15.11.13.	
12	Эволюционные доказательства происхождения человека от	1	1		22.11.13.	
13	Движущие силы антропосоциогенеза	1	1		29.11.13.	
14	Стадии эволюции человека: австралопитеки, древнейшие люди.	1	1		06.12.13.	
15	Древние люди, первые современные люди.	1	1		13.12.13.	
16	Расы человека. Критика расизма и социального	1			20.12.13..	
17	Заключительное занятие.	1	1		25.12.13.	

### **Литература:**

1. Общая биология: А.О. Рувинский - М.: Просвещение 1993г-544с.
2. От кого мы произошли: "Эрнст Мулдашев издательство ООО "А и Ф" - Принт" 107140 Москва 1999г.
3. Наука и жизнь: №6 1996г.;№3 1993г. Москва издательство "Пресса".
4. "История" - еженедельное приложение к газете "Первое сентября" №6 1997г. \,
5. Газеты "А и Ф" №45,46. 1996г.
6. «Наука и религия» ежемесячный научно-популярный журнал- 2006г.-№ 6,9,11.- 2007г.-№ 1.Статьи С. Левшиновой «Дети индиго».

## 1. Вводное занятие.

**Цель занятия:** выяснить какие гипотезы происхождения человека знают учащиеся и какие могут привести доказательства в пользу данных гипотез.

**Метод обучения:** частично- поисковый.

### Ход занятия:

1) Беседа с учащимися о различных версиях происхождения человека. Какие версии о происхождении человека вы знаете? Ответы: Бог создал человека; человек появился из космоса; человек произошел от обезьян в результате трудовой деятельности.

А теперь попытайтесь привести примеры в пользу данных версий. (Иконы плачут; внезапное исцеление смертельно больного человека; изображение на стенах древних пещер людей в одеждах, похожих на скафандры космонавтов; наскальные рисунки в пещерах точно воспроизводящие расположение звёзд, каким оно было 10 000 лет назад; возраст египетских пирамид (70- 80 тысяч лет, а не 4000 как предполагалось раньше); ископаемые остатки древних людей и их орудий труда).

В современном обществе существуют различные точки зрения на то, как возникла разумная жизнь, как на нашей планете появился человек. При всем многообразии взглядов можно выделить пять основных вариантов ответов на эти вопросы (см. схему).

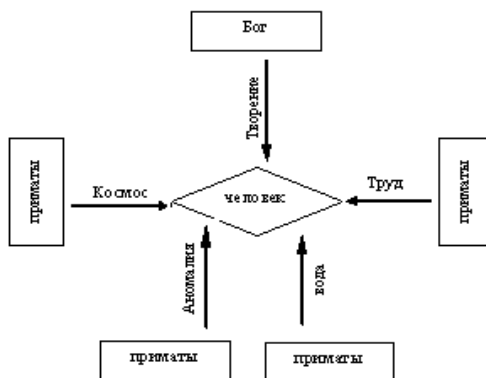


Схема 1. Версии происхождения человека

Итак, в настоящее время существуют пять точек зрения на проблему антропогенеза (появления человека):

- человек сотворен Богом;
- он произошел от обезьяны благодаря изготовлению и использованию орудий труда;
- приматы превратились в человека вследствие различных аномалий;
- космическая гипотеза происхождения человека;
- водная гипотеза происхождения человека.

Далее мы рассмотрим более подробно эти версии.

**Домашнее задание:** приготовить сообщения о сотворении человека богом в разных религиях (христианство, буддизм, ислам и другие), используя дополнительную литературу, интернет, СМИ.

## 2. Занятие по теме: « Религиозные взгляды в вопросе происхождения человека»

**Цель занятия:** ознакомить учащихся с религиозными взглядами на происхождение человека в различных религиях. Попытаться найти доказательства в пользу данной гипотезы.

### Ход занятия:

Занятие – семинар. Учащиеся выступают с сообщениями.

Самые первые ответы на вопрос о том, как возник человек, дала религия.

1) Вот как рассказывает о сотворении человека древний шумерский миф.

"Семья богов все больше и больше разрасталась... И вот боги и богини обратились за помощью к премудрому Энки [богу воды], чтобы тот нашел способ умножить количество еды и питья. Он вышел из бездны вместе с богиней земных недр Нинмах, и следом за ним толпа добрых и храбрых горшечников, несущих комья мягкой глины.

Много богов и богинь собрались посмотреть на искусную работу премудрого Энки и божественной матери Нинмах. Для своих гостей устроил Энки праздничный пир. Он сам и Нинмах выпили много вина и, шатаясь от приятной истомы, стали мять глину. Стала Нинмах лепить первого человека, но руки ее дрожали, умения еще не хватало, и глиняная фигура получилась неудачной. Это было тело бесплодной женщины, неспособной рожать детей.

Взглянул на нее Энки и изрек: "Ничего, пусть останется она жить, и для нее найдется работа ... в доме для женщин". Слепила Нинмах другую фигуру из глины, и опять неудачно. Это было бесполое существо, не мужчина и не женщина. Взглянул на него Энки и определил его судьбу: "Это будет придворный евнух"...

Энки ... решил сам приняться за дело. Он вылепил из глины новую фигуру, но она оказалась еще хуже прежних. Это было слабое, хилое и неразумное существо... Разозлился Энки на свое неудачное творение, скомкал его и превратил вновь в кусок глины. Снова принялся Энки за дело и трудился медленнее и тщательнее. На этот раз он добился удачи и слепил сильных и разумных мужчин и женщин, во всем подобных богам. Только бессмертия они были лишены и должны были смиренно и безропотно служить великой семье богов и богинь".

2) Австралийский миф сотворение человека изображает иначе: Вначале земля была покрыта морем, а на склонах скал, выступающих из воды, кроме вечных героев находились уже релла манериньи (инапатуа) – кучки беспомощных существ со склеенными пальцами и зубами, закрытыми ушами и глазами. Другие человеческие личинки жили в воде и были похожи на сырое мясо. Уже после высыхания Земли тотемный предок людей-ящериц пришел с севера и каменным ножом отделил человеческие зародыши друг от друга, прорезал им глаза, уши, рот, нос, пальцы ... научил добывать огонь трением, готовить пищу, дал им копье, бумеранг, каждого снабдил персональной чуритой [хранительницей души], разделил людей на брачные классы".

Сюжет древнегреческого мифа о появлении первого человека предельно прост: "Поселились боги на Олимпе, и стали рождаться от богов люди".

3) Мировые религии (буддизм, христианство и ислам) тоже содержат различные



описания акта творения человека Богом. Например, в Библии, священной книге христиан, говорится " И сказал Бог сотворим человека по образу Нашему, и по подобию Нашему, и да владычествуют они над рыбами морскими, и над птицами небесными и над скотом, и над всею землею, и над всеми гадами, пресмыкающимися по земле.

И сотворил Бог человека по образу Своему, по образу Божию сотворил его, мужчину и женщину сотворил их.

Создал Господь Бог человека из праха земного, и вдунул в лицо его дыхание жизни, и стал человек душою живою".

4) Священная книга мусульман, Коран, содержит более детальное, чем Библия, описание процесса создания человека. " Мы уже создали человека из эссенции глины, потом поместили Мы его каплей в надежном месте, потом создали из капли сгусток крови и создали из сгустка крови кусок мяса, создали из этого куска кости и облекли кости мясом, потом Мы вырастили его в другом творении, – благослови же Аллах, лучший из творцов!".

5) Согласно буддизму, все в мире является следствием движения дхарм – нематериальных частиц. Сталкиваясь друг с другом, они образуют временные соединения в виде живых существ и неодушевленных предметов. Одной из таких комбинаций дхарм явился и человек.

– Какие вы можете привести доказательства в пользу данной гипотезы?

У нас в п. Черёмушки (в 2-х км. от с. Подгорного) в 2005 году в одной глубоко верующей семье замироточила икона и мироточила в течение всего лета. Верующие со всей России приезжали помолиться этой иконе.

Домашнее задание: попытаться найти другие доказательства в пользу данной гипотезы.

### **3. Занятие по теме»: «Аномальные гипотезы»**

**Цель занятия:** ознакомить учащихся с аномальной гипотезой происхождения человека. Выявить причины аномалий.

**Метод обучения:** частично- поисковый.

#### **Ход занятия:**

– Какие вы можете привести примеры возникновения аномалий? (повышенная радиация, колебания солнечной активности, перемена магнитных полюсов Земли).

В поисках причин появления человека ученые вновь обратились к исходному пункту трудовой концепции – к человекообразным обезьянам. Современные исследователи попытались иначе объяснить сам процесс превращения древних гоминид в современного человека – не результатами орудийно-трудовой деятельности, а какими-то отклонениями в их развитии.

Само предположение об аномальности как причине появления человека высказывалось уже давно, еще в эпоху триумфа трудовой теории. Вот что писал, например, И.И.Мечников в изданной в 1903 г. книге "Этюды о природе человека" "Из суммы всех известных данных мы имеем право вывести, что человек представляет остановку развития человекообразной обезьяны более ранней эпохи. Он является чем-то вроде обезьяньего уроды – не с эстетической, а чисто зоологической точки зрения. Человек может быть рассматриваем как

необыкновенное дитя человекообразных обезьян, дитя, родившееся с гораздо более развитыми мозгами и умом, чем у его родителей. Аномально большой мозг, заключенный в объемистом черепе, позволил быстро развиться умственным способностям, гораздо более мощным, чем у родителей и вообще у родоначального вида.

Мы знаем, что иногда рождаются необыкновенные дети, отличающиеся от родителей какими-нибудь новыми, очень развитыми способностями. Приходится допустить, что некоторые виды организмов не подчиняются медленному развитию, а появляются внезапно и что в этом случае природа делает значительный скачок. Человек, вероятно, обязан своим происхождением подобному же явлению. Какая-нибудь человекообразная обезьяна, в период изменчивости специфических свойств своих, народила детей, снабженных новыми признаками".

Однако широкого распространения аномальная гипотеза в то время не получила. В те времена лишь предполагалось наличие аномальности, но не было убедительного обоснования причин её появления.

В 1960-е гг. положение изменилось: из экстравагантной идеи версия об аномальных сдвигах в развитии приматов превратилась в рабочую гипотезу. Ее приверженцы попытались определить обстоятельства, под воздействием которых могло произойти изменение нормального облика приматов. К примеру, появились версии о том, что причинами данного явления послужили геомагнитные аномалии (прежде всего перемена магнитных полюсов Земли), колебания солнечной активности и т. п. Потом были разработаны целые концепции, авторы которых стремились объяснить не только почему, но и как всё происходило.

Самой распространенной является радиационная версия. Вкратце ее суть состоит в следующем. На Востоке и Юге Африки, где имеются большие залежи урановых руд, вследствие разломов земной коры, активного вулканизма и других геологических причин возникли источники повышенной радиации. Увеличенный радиационный фон вызвал значительные мутации у обитавших там человекообразных обезьян. В результате мутаций у животных выпрямилась походка, увеличился объем черепа, исчезли клыки. Мутанты, потеряв то, что им вначале было даровано природой для защиты от врагов, были вынуждены в целях выживания постоянно использовать орудия труда, сперва находя их в готовом виде в природе, а потом и изготавливая их. Орудийная деятельность привела к дальнейшим изменениям предчеловека, и постепенно он стал тем, кого мы сегодня называем человеком разумным.

Данная концепция рационально объясняет имеющиеся факты (почему некоторые приматы превратились в человека, а другие – нет, почему предчеловек древнее, чем самые ранние каменные орудия, и тд). Она не противоречит эволюционным теориям и законам генетики. Но, объясняя факты, приверженцы концепции исходят по преимуществу из предположений. Например, радиационная медицина пока не имеет мутантных образцов скелетов приматов, с которыми можно было бы сравнивать найденные костные останки древних людей и делать выводы в пользу данной гипотезы. Нет и убедительного ответа на вопрос о том, почему повышение уровня радиации привело к мутациям, а не к гибели

обезьян. Все это делает радиационную версию в принципе приемлемой, но требующей дополнительных доказательств.

#### Вопросы и задания

1 Какие дополнительные сведения нужны для подтверждения радиационной гипотезы происхождения человека?

2 Знаете ли Вы другие версии, объясняющие появление на Земле людей с какими-либо аномалиями?

3 Как геомагнитные аномалии могли повлиять на организм человекообразных обезьян?

4 Что такое лучевая болезнь? Могла ли она быть причиной генных нарушений у человекообразных обезьян и превращения их в современных людей?

В нашем распоряжении нет фактов, позволяющих однозначно сказать: так было на самом деле. Утверждать можно лишь предположительно: так могло быть.

#### **4. Занятие по теме: «Водная гипотеза происхождения человека»**

**Цели занятия:** Ознакомить учащихся с водной гипотезой происхождения человека и попробовать найти доказательства данной гипотезы.

**Оборудование:** Таблицы с изображением человека и человекообразных обезьян.

**Методы обучения:** исследовательский, частично-поисковый.

#### **Ход занятия**

Давайте подумаем, ребята, в каких условиях шло формирование человека?

Первое, что бросается в глаза, глядя на человека, так это то, насколько слаб, оказывается, его скелет.

Слышали ли вы когда-нибудь, чтобы собака или кошка вдруг поскользнулась и сломала лапу? А вот с человеком подобная история происходит сплошь и рядом.

Элементарные подсчеты на прочность вдруг показывают, что прочность человеческого скелета навряд ли приближается к 70 процентам от необходимой нормы. Как же это можно объяснить с точки зрения эволюции? Не предполагать же, в самом деле, что родина человека не на Земле, а в космосе, например, на планете Марс – его притяжение для нашего скелета оказывается оптимальным.

Но не будем раньше времени спешить. Поищем сначала на Земле места, где можно прожить с таким скелетом. Правильно, одно из таких мест – вода. Находясь в ней, человек теряет часть своего веса, и прочность скелета оказывается достаточной. Человек даже если и захочет, не сможет сломать себе руку или ногу. Чтобы человек мог дышать единственный выход – встать на задние конечности, выпрямиться, держа голову над водой. Тем более что сделать это несложно – вода «держит», компенсируя часть усилий. Вот вам и выработка прямоходячести.

Сейчас, ребята, давайте поищем различия у человека и человекообразных обезьян.

Правильно – разные носы. У обезьяны ноздри направлены вперед, что естественно, ведь запахи доносятся оттуда.

Но человеку такое расположение ноздрей невыгодно – первая же волна, сумев захлестнуть его с головой, наполнит водой эти ноздри. Значит, их надо развернуть вниз – тогда сработает эффект «колокола», и вода не попадет в легкие, если только успеешь задержать дыхание. Какие же ещё есть различия? Правильно – руки и ступни. А чем же мог питаться этот человек? Гоняться в воде за косяками рыб он не мог – слишком медленно плавает, значит, его пища – водоросли, различные моллюски, крабы, черви – в общем, все, что медленно ползает по дну на глубине одного-двух метров. Чтобы легче это было нащупывать на дне и собирать, изменилось строение кисти. Большой палец отодвинулся в бок, пальцы стали гибкими и чувствительными.

Что же касается ступней ног, то они, чтобы не вязнуть в песке и иле, стали плоскими, полностью утратив первозданную обезьянью хватательность. Мясо моллюсков, раковин, крабов по своей природе мягкое и нежное. Чтобы его было удобно кусать, вовсе не нужны мощные острые передние резцы, значит, они быстро начали атрофироваться. Но раковины моллюсков!.. Чтобы было удобно их раскусить, пришлось многократно усилить мощь коренных зубов.

А почему не до конца пропали волосы? Ведь дельфины, например, облысели полностью? Во-первых, как мы уже говорили, за волосы родителей держались их новорожденные дети. Они словно поручни, вот почему длинные женские волосы кажутся красивыми. Во-вторых, волосы предохраняют голову от солнечного удара.

Ну а как же головной мозг? Как же на нем отразилась водная стихия? Уж не от этого ли он так разросся? Увы, именно от этого. Живя по горло в воде, вынужденный постоянно задерживать дыхание, человек постоянно жил с дефицитом кислорода в крови. Но если для мышц и прочих тканей это было "не смертельно", то нервные клетки головного мозга были постоянно угнетены. А раз клетка работает с "перегрузкой", мозг мог дать неправильную команду, что могло привести к смерти.

И тогда мозг начал расти – если одна клетка может дать ошибку, то десять на месте одной наверняка дадут верное решение.

Чтобы эти десять клеток могли успешно работать вместе, пришлось многократно увеличить количество межклеточных связей. И постепенно, имея все более усложненный мозг, человек вдруг обрел разум. Можно ли доказать, что количество углекислого газа в крови вызвало увеличение мозга? Да, можно.

Из статистических источников известно, что у курящих женщин процент детей с аномально большим мозгом необычайно высок из-за повышенной концентрации углекислоты в крови. Также есть данные о женщинах-ныряльщицах в Азии. Продолжая нырять за жемчугом беременными, у них тоже рождаются дети с большим головным мозгом.

А может ли водная теория происхождения человека объяснить, почему существует несколько человеческих рас? И это ей под силу. Не забывайте, что вода по своему составу делится на морскую и пресную. А соленая и пресная вода сильно отличаются друг от друга свойствами поглощать и отражать солнечное излучение. Значит, и пигментация кожи у человека, формировавшегося на берегу моря и реки должна быть различна.

Черная – у живущих на берегу соленых водоемов, более бледная, "белая" – у пресноводных сородичей. Смещение этих двух основных цветов, видимо, и породило остальные виды "окраски".

Домашнее задание: в дополнительных источниках попробуйте найти другие доказательства водной гипотезы.

### 5. Занятие по теме: «Космическая гипотеза происхождения человека».

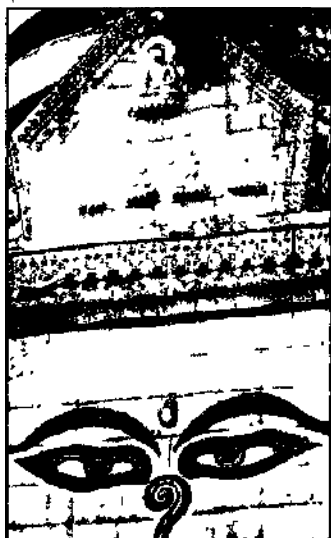
**Цель занятия:** ознакомить учащихся с космической гипотезой и основателем данной гипотезы.

#### Ход занятия:

Лекция с элементами беседы.

– Какие вы можете привести доказательства того, что человек мог появиться из космоса?

Основатель данной гипотезы – Эрнст Рифгатович Мулдашев: доктор медицинских наук, директор Всероссийского центра глазной и пластической хирургии (г. Уфа). Исследования в этой области он начал с того, что провел офтальмогеометрический анализ глаз среди 35-и человеческих рас и выяснил, что «среднестатистические глаза» принадлежат тибетской расе. Отсюда возник вопрос – а кто же изначально породил человечество на Тибете? Кто же является праmaterью и праотцом современного человечества? Для дальнейшего исследования данной гипотезы была организована международная экспедиция по маршруту: Индия – Непал – Тибет – Китай. В Тибете они обнаружили, что каждый тибетский храм имеет как «визитную карточку» изображение огромных, необычных глаз. Сфотографировав и исследовав эти глаза, ученые выдвинули гипотезу, что на тибетских храмах изображены глаза человека предыдущей цивилизации – атланта.



По анализу этих глаз был составлен портрет предполагаемого атланта. Но как оказалось, эти глаза принадлежат не атланту, а представителю ещё более древней и загадочной земной цивилизации – лемурийцу. В беседах с высокопоставленными духовными лицами выяснилось, что эти люди существовали на Земле и их видели. Изучая специальную литературу и беседуя с тибетскими ламами и индийскими Свами, Эрнст Мулдашевич выяснил, что на

Земле существовало 5 рас: ангелоподобные люди, призракоподобные, лемурийцы, атланты и арийцы.

Возникает вопрос – каким же путём возник человек?

Геннадий Шипов, которому удалось вывести уравнение (которое не удавалась А. Эйнштейну), описывающее физический вакуум, то есть Абсолютное Ничто или Абсолют.

Что такое Абсолют? Абсолют – это не просто Ничто, это пустота, наполненная Чем-то. Чем – пока неизвестно науке. По Г. Шилову атом и антиатом всегда возникают из Абсолюта. Образуются и, сталкиваясь, взаимоуничтожаются. Так Абсолют поддерживает свое равновесие и существование. Но один раз, за многие миллиарды лет, наступает момент, когда образовавшиеся атомы и антиатомы в пространстве расходятся. Так из Абсолюта возникает физическая материя. Также из Абсолюта возникают торсионные (закрученные) и антиторсионные (закрученные по-иному) поля сверхвысоких частот, которые также взаимоуничтожаются и поддерживают Абсолют. Но также может возникнуть момент, когда взаимоуничтожающиеся торсионные поля разойдутся. Так из Абсолюта возникает тонкий мир.

По гипотезе Г.Шилова между торсионными полями тонкого мира и Сознанием существует прямая связь, так как торсионные поля являются материальными носителями Души и Духа.

Из этого следует, что из Абсолюта возникли 2 мира – физический и тонкий.

Физический мир постепенно усложнялся. Появились звезды, планеты, галактики и т.п.

Тонкий мир, состоящий из различных торсионных полей, тоже усложнялся. Трудно сказать, каким путем шло усложнение и совершенствование тонкого мира. Но можно думать, что поля кручения пространства-времени (торсионные поля) становились все более информационно-емкими, т.е. могли заключить в себя все больше и больше информации. Может быть, появлялись все более многослойные торсионные поля (если думать с геометрической точки зрения), может быть, усложнение торсионных полей носило другой характер. Постепенно, в ходе эволюции в тонком мире появился Дух – сгусток психической энергии в виде торсионных полей, который мог вечно (бессмертно) сохранять в себе большой объем информации. Множество Духов образовали между собой информационные связи и создали Всеобщее Информационное Пространство, т.е. Тот Свет, центр управления которым мы называем Богом.

Таким путем возникла жизнь в тонком мире. В то время, когда в тонком мире шел процесс совершенствования, сохранения и переноса информации, параллельно существующий физический мир оставался мертвым и безликим.

Известно, что возникшая жизнь старается распространиться, осваивая новые области обитания. Освоить жизнь в физическом мире можно было путем уплотнения жизненной материи торсионных полей тонкого мира до уровня плотности, присущей физическому миру. Так началось уплотнение Духа, результатом которого явилось создание человеческого тела в физическом мире.

В возникновении любой формы жизни основополагающую роль играет

сохранение и перенос информации из поколения в поколение. У человека в физическом мире это осуществляется с помощью генного аппарата и, возможно, внутритканевой воды. Можно представить невероятную сложность Духа, который смог в процессе уплотнения создать такой генный аппарат, когда в одной единственной яйцеклетке и в одном единственном сперматозоиде находится информация о строении всего человеческого организма, включая каждую его молекулу и каждую его клеточку. Можно представить, насколько совершенна форма жизни в тонком мире (Тот Свет) и насколько она эволюционно более древняя, что с помощью энергии тонкого мира были созданы генный аппарат и все человеческое тело. Не зря древние говорят, что человек – это микрокосм макрокосма.

Наряду с созданием человека за счет усилий тонкого мира (Того Света), создавались более простые формы жизни в физическом мире – животные, насекомые, растения и пр. Но принцип создания растительного и животного миров был тем же – путем уплотнения более простых форм торсионных полей Того Света.

Может ли человек в физическом мире жить без Того Света? Дух, создав генный аппарат и с помощью него запустив процесс воспроизводства человека (рождение ребенка) на Земле, оставил главные мыслительные функции за собой. А именно, как явствует из религии, после рождения ребенка в него влетает Дух, который и определяет основные мыслительные способности человека. То есть, мыслить мы, в основном, с помощью Духа, живущего в тонком мире, используя энергию тонкого мира. Мозг человека, используя энергию физического мира (питание), способен закручивать торсионные поля тонкого мира, в связи с чем помогает Духу в процессе мышления. Таким образом, человек, созданный в физическом мире за счет "усилий" тонкого мира, представляет собой комбинацию форм жизни в физическом и тонком мирах.



## **6. Занятие по теме: «Внешность людей предыдущих цивилизаций. Ангелоподобные и призракоподобные люди».**

**Цель занятия:** ознакомить учащихся с внешностью ангелоподобных и призракоподобных людей и их деятельностью.

**Оборудование:** таблицы с изображением ангелоподобных и призракоподобных людей.

### **Ход занятия:**

Лекция с элементами беседы.

Много миллионов лет назад за счет уплотнения Духа на Земле появились ангелоподобные создания, достигавшие роста 60 и более метров. Эти ангелоподобные люди были еще столь неплотными, что могли свободно проходить через стены и другие препятствия. Природа (растения, животные) тоже были неплотными. Тем не менее, уже у этих людей

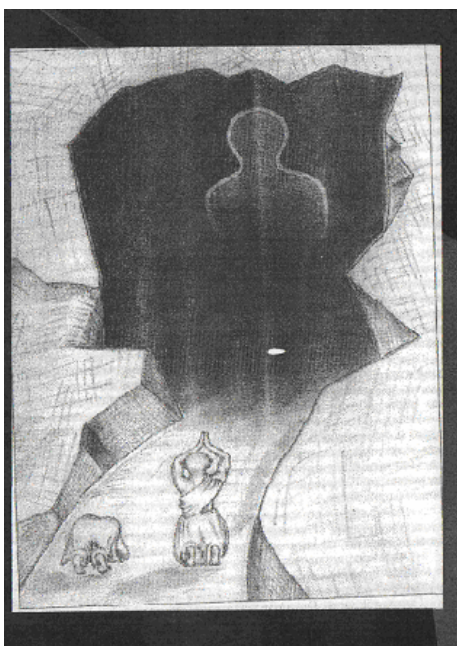


был сформирован неплотный генетический аппарат, который давал возможность воспроизводить себе подобных путем почкования и деления.

Ангелоподобные люди жили еще больше по законам тонкого мира и были напрямую связаны с Тем Светом. Им еще было трудно что-либо изменять и производить в значительно более плотном физическом мире. Поэтому совершенствование Духа, напрямую связанное с активностью человека, происходило в малой степени.

Период ангелоподобных людей можно назвать младенческим периодом человечества, когда Тот Свет и Дух поддерживали появившихся на Земле людей, практически ничего не получая взамен.

В процессе эволюции шло постепенное уплотнение и уменьшение размеров физического тела человека и из ангелоподобных (I Раса) люди превратились в призракоподобных (II Раса).



Призракоподобные люди имели один циклопический глаз, видевший в тонком мире, они размножались почкованием и делением, могли проходить через стены, но уже могли выполнять кое-какие работы в физическом мире, используя для этого пока только энергию тонкого мира (воздействие на гравитацию для переноса тяжестей и пр. ). Начало активной деятельности призракоподобных людей в физическом мире стало уже давать первые плоды в отношении совершенствования Духа на Том Свете; человечество из младенческого периода стало переходить в детский.

## 7. Занятие по теме: «Лемурийцы»

**Цель занятия:** ознакомить учащихся с внешностью лемурийцев и их деятельностью.

**Оборудование:** таблицы с изображением лемурийцев.



### Ход занятия:

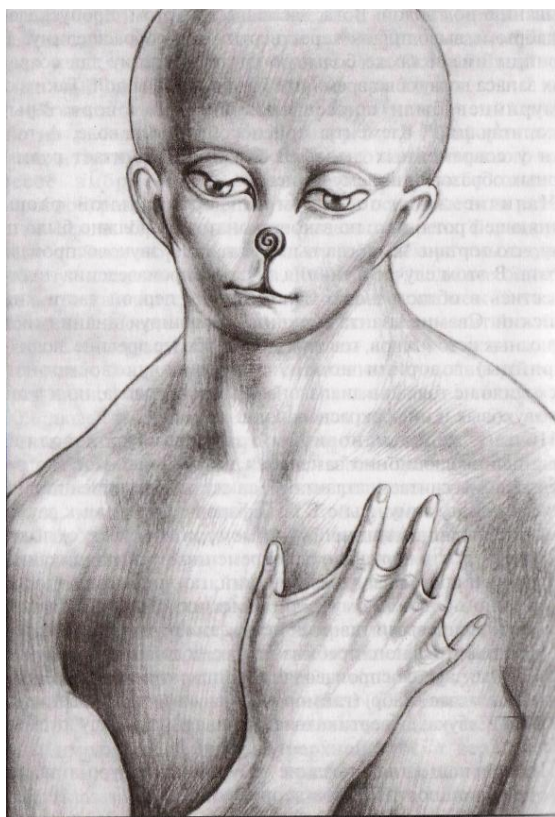
Лекция с элементами беседы.

После еще большего уплотнения тела призракоподобных людей появились ранние лемурийцы, имевшие рост около 20 метров и бывшие четырех-рукими и двуликими. Две руки спереди обслуживали два глаза, видевшие в физическом мире (свет), а две руки сзади – глаз, видевший в тонком мире. Ранние лемурийцы уже не могли проходить через стены, но с помощью четырех рук могли проводить активные действия в физическом мире. Они могли полноценно использовать энергию тонкого мира (влияние на



гравитацию, психовоздействие на животных и т.п.), но уже могли достаточно эффективно использовать и энергию физического мира (мышечная сила, огонь, вода и пр.). Формирование генетического аппарата у них достигло совершенства настолько, что они разделились на мужчин и женщин, началось деторождение. Складывается впечатление, что ранние лемурийцы жили во времена динозавров.

Процесс уплотнения тела продолжался, в связи с чем поздние лемурийцы (лемуру-атланты) стали меньше ростом (около 10 метров) Третий задний глаз ушел в полость черепа, но продолжал сохранять свои функции органа настройки на волны Того Света. Две задние руки, обслуживавшие реальный третий глаз, исчезли. Поздние лемурийцы вели полуводный образ жизни, небольшие жабры помогали им дышать под водой. Они построили огромные города, достигли



высочайшего уровня в технике (летательные аппараты, освоение космоса и пр.), создали первоклассную науку, излечивали свое тело внутреннем энергией. Продолжительность их жизни достигала 1000-2000 и более лет.

Поздние лемурийцы научились всесторонне использовать энергию физического мира, но их технологии базировались прежде всего на знании законов тонкого мира. Каждый лемуриец имел связь с Тем Светом, черпал оттуда знания, а его деятельность (наука, добрые деяния) пополняла знаниями Тот Свет. Они могли сравнительно легко входить в состояние Сомати. Наиболее передовые из поздних лемурийцев научились дематериализовываться и материализовываться. Они освоили левитацию (преодоление гравитации и подъем собственного тела над землей) и мгновенный перенос своего тела в пространстве. Была достигнута даже дематериализация и материализация

летательных и других аппаратов.

Тому Свету, создавшему человека, было чем гордиться – человек в период цивилизации лемурийцев не только освоил физический мир и утвердил физическую форму жизни, но и своими исследовательскими и добрыми деяниями обогащал новой информацией торсионные поля Всеобщего Информационного Пространства. Была достигнута цель – создана высокого уровня жизнь в физическом мире, которая способствовала совершенствованию и прогрессу жизни в тонком мире.

Лемурийский период явился наиболее длинным и прогрессивным периодом в истории человечества: в течение миллионов лет торжествовал культ Добра и культ Знаний, которые вели к прогрессу и ради которых Тем Светом было создано человечество. Тем не менее, в недрах высочайшего уровня лемурийской цивилизации культ Знаний стал постепенно заменяться на культ Власти. Знания стали использоваться ради достижения власти, по этой же причине стал

нарушаться Великий Культ Добра и появилось Зло. Стало производиться оружие, лемурийцы разделились на группы и стали угрожать друг другу. Над Землей повисла негативная психическая аура. От лемурийцев во Всеобщее Информационное Пространство стали поступать не только знания и положительная психическая энергия от добрых созидательных деяний, но и негативная психическая энергия, которая разрушающе воздействовала на торсионные поля Того Света. "База данных" о жизни на Земле, созданная за весь период эволюции человека и заключенная в торсионных полях Того Света, стала разрушаться.

Почему же культ Знаний у лемурийцев сменился на культ Власти? Трудно сказать, почему это произошло. Но можно думать о том, что лемурийцы, достигшие невиданных высот и в совершенстве знавшие законы функционирования не только физического, но и тонкого миров, стали чувствовать себя полновластными хозяевами Природы и стали желать занять Власть над ней. Говоря иными словами, лемурийцы совершили величайший грех – стали чувствовать себя Богами, забыв о том, что Бог и управляемый им Тот Свет породили их. А поскольку из всех лемурийцев "Богом" мог быть только один, началась борьба за власть.

Наиболее развитые из лемурийцев (которые владели феноменами дематериализации и материализации, левитации и переноса в пространстве) понимали, что Бог не допустит долгого разрушающего воздействия негативной психической энергии, которая "стирает базу данных" о жизни на Земле в торсионных полях Того Света. Они понимали, что тонкий и физический мир произошли из единого начала – Абсолюта, что тонкий мир прогрессировал раньше физического и поэтому может оказать большое влияние на Абсолют, результатом чего будет изменение положения космических объектов (планет, астероидов и пр.) с последующей глобальной катастрофой на Земле.

Понимая неизбежность катастрофы, многие из лемурийцев ушли в пещеры, вошли в состояние Сомати и организовали Генофонд Человечества. Наиболее развитые из лемурийцев, используя феномен дематериализации и материализации, также ушли под Землю вместе со своими аппаратами и механизмами и организовали Шамбалу и Агарту, чтобы в условиях подземной жизни сохранять и развивать технологии лемурийской цивилизации и оберегать Генофонд Человечества.

Космическая катастрофа не замедлила произойти, в результате чего цивилизация лемурийцев на поверхности Земли погибла. Такова была цена смены Культа Знаний на Культ Власти; Высший Разум не мог допустить полного разрушения "базы данных" о жизни на Земле в торсионных полях Того Света. И только Шамбала и Агарту остались как манифестация великой лемурийской цивилизации и до сих пор продолжают пополнять знаниями Тот Свет.

Но еще задолго до катастрофы в лемурийском обществе стали рождаться люди меньшего роста и другой внешности. Количество таких людей небольшого роста (всего-то 3-5 метров) постепенно увеличивалось. Это были первые представители следующей Расы на Земле – атланты. Часть их выжила на поверхности Земли после лемурийской катастрофы и осталась в виде

немногочисленных племен.

### 8. Занятие по теме: «Атланты».

**Цель занятия:** ознакомить учащихся с внешностью атлантов и их деятельностью

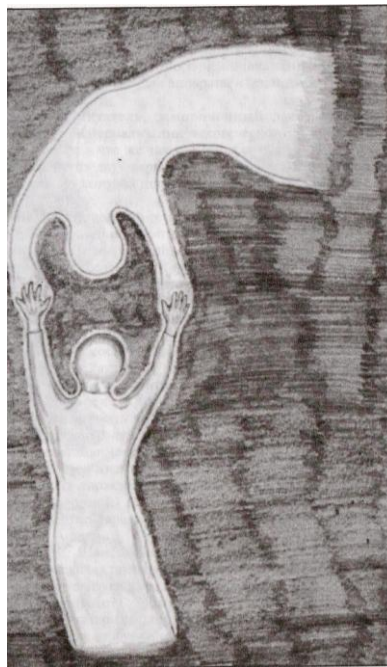
**Оборудование:** таблицы с изображением атлантов.

**Ход занятия:**

Лекция.



Атлант в состоянии Сомати



Дематериализация

Атланты в период лемурийской цивилизации во всем опирались на знания и технологии "старших братьев" – лемурийцев, которых считали Сынами Богов. Атлантам трудно было представить самостоятельную жизнь.

После гибели лемурийской цивилизации атланты попали в условия выживания: непривычно изменились условия жизни на Земле и не было "старших братьев" – лемурийцев. Из числа выживших после катастрофы атлантов лишь немногие смогли продолжить жизнь, перейдя на натуральный полудикий образ существования. Атланты, как и лемурийцы, имели хорошо развитый "третий глаз" и с помощью него могли настроиться на волны Всеобщего Информационного Пространства и получать оттуда знания лемурийцев. Но знания лемурийской цивилизации, "записанные" в торсионных полях Того Света, не спешили раскрыться перед атлантами. Поэтому полудикий этап в жизни Атлантиды длился очень долго.

Почему же атланты не могли воспользоваться знаниями Всеобщего Информационного Пространства? По этому поводу можно выдвинуть два предположения:

- ❖ - мозг атлантов был менее развит, чем у лемурийцев. Поэтому атланты, даже подключившись к Всеобщему Полю Знаний, не могли понять, о чем идет речь. Длительная эволюционная привычка во всем надеяться на лемурийцев, не давала им возможности самим анализировать знания и применить их для прогресса жизни;
- ❖ - Высший Разум прервал связь атлантов со Всеобщим Информационным

Пространством (Тот Свет), то есть ввел принцип "SoHm" – реализуйся сам. Скорее всего, принцип "SoHm" был введен еще во времена лемурийской цивилизации, когда процветали конфликты и культ Власти, чтобы оградить информационные поля Того Света от разрушающей негативной психической энергии, идущей от Земли. А в начальный период цивилизации атлантов ограждающий принцип "SoHm" не был снят, потому что не было уверенности в том, что атланты будут источником положительной психической энергии. Только Шамбала и Агартти, опирающиеся на культ Знаний и добрые помыслы, оставались вне действия принципа "SoHm", блокирующий доступ к знаниям Того Света.

Какое же из двух предположений верно? Наверно второе, так как Высший Разум должен был среагировать на поступление большого количества негативной психической энергии в информационные структуры Того Света. Видимо, блокирующий принцип "SoHm" является не только индивидуальным атрибутом нашей цивилизации, но и является универсальным "оружием" Высшего Разума, направленным на предупреждение разрушения информационных полей Того Света. В условиях действия принципа "SoHm" человечество остается "само с собой", т.е. должно реализовывать себя само, без знаний Того Света. Принцип "SoHm" охраняет прежде всего знания, полученные (и записанные на торсионных полях) в прогрессивный период цивилизации лемурийцев – самой высокой цивилизации на Земле. И только Шамбале и Агартти эти знания доступны всегда.

Цивилизация атлантов, находясь в условиях "Реализуй себя сам" развивалась очень медленно. Люди освоили некоторые физические виды энергии (мышечная сила, огонь, вода), строили дома, пищу добывали преимущественно в море, вели в основном полуводный образ жизни. Шамбала и Агартти, незримо наблюдая за атлантами, стала выпускать из Генофонда Человечества лемурийцев в качестве пророков. "Сыны Богов вернулись!", – наверное вскричали атланты, в памяти которых еще сохранились легенды о могущественных великанах лемурийского периода. Но пророки-лемурийцы не торопились передавать атлантам свои технологии и знания, – они пропагандировали любовь и добро как основу прогресса человечества.

Постепенно, усилиями пророков-лемурийцев, в цивилизации атлантов культ Власти сменился на культ Знаний, Добро и Любовь восторжествовали. Начался прогресс. Были освоены другие виды физической энергии, города стали лучше и краше, популяция атлантов выросла. Но энергия тонкого мира была еще неподвластна атлантам Шамбала и Агартти, отмечая прогресс атлантов, информировала центр управления Всеобщим Информационным Пространством о возможности снятия принципа "SoHm", чтобы способствовать еще большему их прогрессу за счет овладения силами тонкого мира. Блок со знаниями Того Света был снят. Для атлантов наступил "Золотой Век". Великие знания лемурийской цивилизации стали доступны для них.

Цивилизация атлантов резко пошла по пути прогресса. Были освоены телепатия, психовоздействие на гравитацию, сила мантр (заклинаний) и другие виды энергии тонкого мира. Города стали строить, перенося тяжести взглядом, стали излечивать свое тело за счет внутренней энергии, воздухоплавание

осуществлялось за счет силы мантр. Были построены огромные города, над землей сновали летательные аппараты – вимана, под водой были образованы прекрасные плантации, огромные монументы (которые дошли и до наших времен) свидетельствовали о могуществе цивилизации атлантов. Мир жил в красно-багровых тонах.

В этот период культ Добра и Любви был основным правилом жизни атлантов. Но культ Знаний не получил полноценного своего утверждения, так как атланты, с помощью "третьего глаза" настраиваясь на волны Всеобщего Информационного Пространства, легко получали телепатическим путем знания предыдущей цивилизации – лемурийцев. Дети атлантов не учились в школе и не заканчивали институтов, – по мере развития мозга знания сами входили из Всеобщего Информационного Пространства.

Знания лемурийской цивилизации, записанные на торсионных полях Того Света, были столь безбрежны, что атлантам не было необходимости интенсивно развивать науки, хорошо бы воспользоваться хоть частью лемурийских познаний. Пришла "научная праздность. Атланты имели готовый пакет знаний, в свое время наработанный лемурийцами. "Научная праздность" атлантов не смогла утвердить культа Знаний, столь необходимого для пополнения информационного поля Того Света. У атлантов знания мог получить любой человек, всего-навсего настроившись на волны Всеобщего Информационного Пространства. Поэтому знания попадали и к недалеким тщеславным людям, которые не могли удержаться от соблазна властвовать за счет переполнявших их знаний.

Так вместо несостоявшегося культа Знаний пришел культ Власти. Культ Добра не мог противостоять негативным властолюбивым устремлениям. Человеческие устремления – это мощнейшая сила, противостоять которой очень трудно. Человеческие устремления нельзя остановить, их лучше направить по другому пути, например, по пути получения знаний. Если бы атланты имели культ Знаний, все человеческие устремления были бы направлены в безбрежную и вечную область познания, а не трансформировались бы во властолюбивые аппетиты.

Человек (будь то лемуриец, атлант или мы с Вами) устроен так, что он должен всегда к чему-то стремиться. Человек создан как саморазвивающаяся субстанция. Поэтому важно устремления человека направлять куда-либо. Куда? Ответ прост – к Знаниям и Добру. Культ Добра плюс культ Знаний – вот главная составляющая прогресса человечества. В противном случае придет культ Власти, а вместе с ним придет и Зло, а вместе со Злом придет и Гибель. Появившийся культ Власти у атлантов прогрессировал. Они разделились на отдельные группы, которые враждовали между собой. Знания Того Света, полученные в свое время лемурийцами, использовались для создания оружия. Начались бесконечные войны. В торсионные поля Того Света стала поступать в большом количестве негативная психическая энергия. Предвидя наступление глобальной катастрофы, наиболее прогрессивные из атлантов ушли в пещеры и вошли в состояние Сомати, пополнив Генофонд Человечества. Складывается впечатление, что вхождение в Сомати у атлантов носило сравнительно массовый характер, поэтому даже сейчас основную часть Генофонда Человечества составляют атланты.

Шамбала и Агартти не могли воспрепятствовать наступлению глобальной катастрофы, так как силы убеждения пророков-лемурийцев не хватало, а применить военную силу Шамбала не могла из-за утвержденных в ней культа Добра и культа Знаний.

Катастрофа разразилась 850 000 лет тому назад. Ось Земли изменила свое положение, полюса сместились, наступил Всемирный Потоп. Снова был введен блокирующий принцип "SoHm".

Но цивилизация атлантов погибла не сразу. Часть из них (желтые атланты) на своих воздушных кораблях (вимана) успела улететь в район Гималаев, Тибета и пустыни Гоби – наиболее возвышенные области Земли, которые до Всемирного Потопа были Северным Полюсом. Там на берегах и островах Внутреннего моря, расположенного на месте пустыни Гоби, они обосновались и прожили еще несколько десятков тысяч лет. Но изоляция, малая численность, а главное – отсутствие "палочки-выручалочки" в виде знаний Всеобщего Информационного Пространства (был введен принцип "SoHm") привели к деградации общества, одичанию и гибели. Ставшая привычкой "научная праздность" не позволила атлантам выжить.

Другая часть атлантов (черные атланты) осталась в живых на возвышенных участках африканского континента. Но они очень быстро, по тем же причинам деградировали, одичали и погибли. По одной из гипотез эти черные атланты внесли лепту в формирование современных негров.

Третья часть атлантов выжила на так называемом острове Платона, находившемся в районе Атлантического океана. Эта группа атлантов оказалась наиболее прогрессивной, она смогла не растерять своих знаний в условиях невозможности контактировать со Всеобщим Информационным Пространством из-за блокирующего принципа "SoHm", смогла организовать научные исследования, сохранить технологии и заставить людей совершенствоваться в духовном отношении без прямой поддержки Того Света.

Атланты острова Платона смогли самоутвердиться в новых условиях Земли и прожить долгий период с 850 000 до 11 000 лет тому назад. В течение этого времени вода, залившая Землю после Всемирного Потопа, постепенно отступала, открывались новые земли, на которых расселялись люди новой пятой Расы (люди нашей цивилизации).

Эти новые люди казались атлантам мелкими (всего 2-3 метра ростом), агрессивными и глупыми. С некоторыми из этих новых людей атланты острова Платона воевали, с некоторыми – находились в контакте и содружестве. В частности, тесные контакты атланты острова Платона имели с древними египтянами, которых научили многим своим технологиям и вместе с ними построили египетские пирамиды, используя для переноски тяжестей (каменных блоков) психоэнергетическое воздействие на гравитацию. Пирамиды были построены 75-80 тысяч лет тому назад. После окончания строительства пирамид многие из атлантов, а также некоторые представители египтян ушли в подземные жилища под пирамидами, вошли в состояние глубокого Сомати и пополнили Генофонд Человечества.

Но 11 000 лет тому назад астрономы атлантов острова Платона предсказали



скорое падение на Землю кометы Тифона. Комета приблизилась и упала в районе Атлантического океана. Последняя обитель атлантов – остров Платона – погиб, погрузившись в морскую пучину. Цивилизация атлантов полностью прекратила свое существование.

Цивилизация атлантов прожила меньший период, чем цивилизация лемурийцев и не достигла даже части того уровня, какой был у лемурийцев. "Научная праздность" погубила атлантов.

## 9. Занятие по теме: «Арийцы. Люди нашей цивилизации».

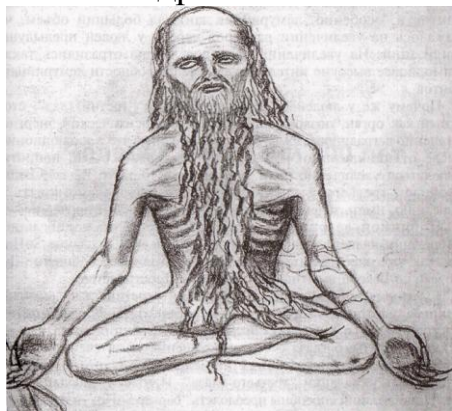
**Цель занятия:** ознакомить учащихся с условиями появления арийской расы и их деятельностью.

**Оборудование:** таблицы с изображением первых арийцев.

### Ход занятия:

Рассказ- беседа.

Почему-то у нас принято арийцами называть германцев. Но это неправильно; во всех древних источниках арийцами называют людей нашей цивилизации вообще.



Арийцы появились в недрах атлантической цивилизации примерно 1 миллион лет тому назад. В среде атлантов стали рождаться люди меньшего роста, без перепонки, с большим носом и ступнями. Они были более приспособлены к наземному образу жизни, в связи с чем даже имели некоторые преимущества перед атлантами. Эти необычные по виду люди были активны и работоспособны, но в духовном отношении и особенно в отношении

умения производить психоэнергетические воздействия были намного слабее атлантов. Тем не менее, уровень их духовного развития был значительно выше, чем у современного человека; первые арийцы от своих прародителей-атлантов научились владению некоторыми видами энергии тонкого мира, могли входить в состояние Сомати и вызывать телепатические и телекинетические эффекты. Первые арийцы были гигантами в сравнении с современными людьми и достигали двух-трехметрового роста, но в сравнении с атлантами были довольно мелкими.

На конечном этапе цивилизации атлантов, когда уже появились первые арийцы, блокирующий принцип "SoHm" еще не действовал. Поэтому арийцы, как и атланты, могли пользоваться знаниями Того Света. Дети первых арийцев тоже не ходили в школу, знания в них входили из Всеобщего Информационного Пространства по мере развития мозга. "Третий глаз" первых арийцев был развит лучше, чем у современного человека, но был менее функционально-способным, чем у атлантов. Они были более материализованными и приземленными, чем атланты.

Начальный период жизни первых арийцев совпал с периодом раздора, войн и культа Власти у атлантов. От атлантов первые арийцы переняли культ Власти, который сохраняется в нашей арийской цивилизации до сих пор. Вместе с

атлантами первые арийцы участвовали в междоусобных войнах. Они были более выносливыми и неприхотливыми, чем атланты.

Арийцы тоже осознавали приближение глобальной катастрофы, но культ Власти был сильнее. В преддверии глобальной катастрофы многие из арийцев ушли в пещеры, вошли в глубокое Сомати и пополнили Генофонд Человечества. Я думаю, арийская часть Генофонда Человечества состоит преимущественно из этих первых (до Всемирного Потопа) арийцев, которые до вхождения в Сомати жили в условиях отсутствия блокирующего принципа "SoHm" и поэтому владели основными знаниями Того Света, а также могли производить некоторые психо-энергетические эффекты (оживление, избавление от болезней и пр.). Пророки, имевшие обычную для нас с Вами внешность (Иисус Христос, Мухамед, Моисей и др.) были, видимо, первыми арийцами, вошедшими в Сомати еще до Всемирного Потопа. Первые арийцы, мне кажется, знали о Шамбале и Агартти, поклонялись им и почитали лемурийцев – "Сынов Богов".

В преддверии глобальной катастрофы многие первые арийцы вошли в состояние Сомати не только для того, чтобы пополнить Генофонд Человечества, но и для того, чтобы переждать в пещерах саму катастрофу.

Во время Всемирного Потопа (850 000 лет назад) большинство из первых арийцев, как и атлантов погибло. Только небольшое число атлантов и арийцев выжили на оставшихся участках суши. Наступили тяжелые времена: дома, технологии, аппараты были утеряны. Но самым тяжелым было то, что из-за введенного блокирующего принципа 'SoHm' люди были отрезаны от знаний Того Света. Началось одичание и постепенный переход к примитивному образу жизни.

В этих условиях арийцы вели постоянные войны с оставшимися атлантами. Арийцы оказались более приспособленными к суровым условиям жизни и на многих участках суши теснили атлантов. Они более скоро заселяли открывающиеся после Всемирного Потопа участки суши и строили там свои города и деревни. Атланты же жили изолированными колониями и, в результате малочисленности и родственных браков, постепенно вырождались.

Прогресса общества арийцев не было сотни тысяч лет. Этому были объективные причины: Земля после Всемирного Потопа очень долгое время была представлена отдельными каменистыми островами, а изолированность и родственные браки способствовали деградации и ухудшению наследственных параметров арийцев. Имеются отдельные сведения о том, что в этот период из Генофонда Человечества появлялось немало пророков (Будд), но деятельность их, видимо, не привела к успеху – дегенеративные процессы в обществе арийцев оказались сильнее. Рост арийцев уменьшился и стал около 1,5 метров, они все более и более превращались в дикие племена.

Складывается впечатление, что около 100-200 тысяч лет назад жили три основные группы арийцев – в районе Тибета, в районе юга Африки и в районе Средиземного моря. Но первые две группы постепенно окончательно деградировали и одичали, и только средиземноморская группа очень постепенно пошла по пути прогресса и в итоге сформировала древнеегипетскую цивилизацию. В формировании древнеегипетской цивилизации сыграли роль, видимо, не только пророки, но и тесные контакты с атлантами острова Платона.



Египетская цивилизация достигла высокого уровня развития; строительство пирамид, очевидно, принадлежит им совместно с атлантами острова Платона. Когда и почему погибла египетская цивилизация? Трудно сказать. Можно думать, что древние египтяне не смогли пережить последствий катастрофы от удара о Землю кометы Тифона (11 тысяч лет тому назад) и гибели атлантов острова Платона, знаниями и умениями которых пользовались египтяне.

18013 лет тому назад в районе Тибета и Гималаев появился новый пророк. Одни его звали Ману, другие – Рама, третьи – Бонпо-Будда. Этот пророк был огромного роста и необычной внешности. Наверное, именно его глаза изображены на всех тибетских храмах. Как мы уже писали, при анализе этих глаз нами был сделан вывод, что они принадлежали лемурийцу. Итак, в качестве пророка из Генофонда Человечества вышел сам лемуриец.

Создается впечатление, что за весь период существования арийской расы, начиная со времени Всемирного Потопа (850 000 лет тому назад), в качестве пророков из Генофонда Человечества выходили только атланты и ранние арийцы. Лемурийцев среди них не было. Деятельность этих пророков не привела к серьезным успехам; арийская раса продолжала все более и более деградировать. Ближе к периоду 18 000 лет тому назад человечество преимущественно состояло из диких и полудиких племен, перспективы развития все более уменьшались. Только египетская цивилизация выделялась на этом фоне, но и она имела серьезные признаки регресса.

Шамбала и Агартти, изучавшие процессы, происходящие в арийской цивилизации, решили, наконец, использовать в качестве пророка лемурийца. Так, 18 013 лет тому назад появился на Земле Бонпо-Будда (Рама, Ману). Он, действуя в районе Тибета, начал с того, что отобрал лучших мужей и жен арийцев, изолировал их от полудиких племен, стал учить их жить и способствовал их размножению и расселению по Земному шару. Именно эти люди, на наш взгляд, имели и имеют "средне-статистические глаза" (тибетская раса). Именно они распространились по Земному шару, тесня полудикие племена. Именно у этих людей, освященных пророком – лемурийцем, начался постепенный прогресс.

Будучи более развитыми, они выдерживали конкурентную борьбу за территории у полудиких племен и на большинстве территорий смогли заменить полудиких арийцев. В некоторых местах они перемешались с полудикими племенами (Африка, Индонезия, Австралия), но в некоторых местах смогли сохранить чистоту расы, изошедшей из Тибета (Европа, Азия), меняясь во внешности сообразно условиям обитания.

Но арийскую цивилизацию ждало серьезное испытание – после удара кометы Тифона в районе Атлантического Океана (11 000 лет тому назад) Землю окутала мгла, вызванная выбросом огромных масс пыли (магма и пр.) в атмосферу. Одни авторы пишут, что тьма длилась около 1000-2000 лет, другие называют значительно меньший срок. В условиях выживания преимущество имели арийцы, изошедшие из Тибета, как более прогрессивные и способные строить дома, отапливать их, шить одежду, содержать домашний скот, вести сельское хозяйство. Многие полудикие и дикие племена не выжили и этим самым как бы очистили Землю и человечество от регрессивного налета дикости. Но некоторые

полудикие племена все же выжили и остались на этом уровне до сих пор.

## **10. Занятие по теме: «Шамбала и Агарти. Генофонд человечества».**

**Цель занятия:** ознакомить учащихся с Шамболой и Агарти. Показать роль Генофонда человечества.

### **Ход занятия:**

Рассказ-беседа.

Существует мнение что, в основе Гипотезы существования Шамбалы и Агарти лежат два природных феномена:

- ❖ - материализация и дематериализация;
- ❖ - Генофонд Человечества.

Материализация мысли или дематериализация вещества кажутся, на первый взгляд, сказочными и фантастичными. Но давайте отвлечемся от бытового представления о том, что "чудеса творят" только фокусники. Давайте взглянем на предмет разговора шире, с философской точки зрения. Я думаю, что никто уже не оспаривает того, что кроме физического мира существует еще и тонкий мир. Между двумя мирами, существующими параллельно, должны быть взаимные переходы. Существуют же переходы волновой энергии в материю и наоборот; например, известный из школьной физики факт:  $2 \text{ гамма} = 1 \text{ электрону}$ .

Тонкий мир, т.е. мир психической энергии (мир сверхвысоких частот) должен иметь взаимопереходы и взаимосвязи с физическим миром также по типу перехода волновой энергии в материю и наоборот. Говоря иными словами должна существовать материализация мысли и дематериализация вещества в мысль. Кроме дематериализации и материализации, другим природным феноменом, лежащим в основе существования Шамбалы и Агарти, является, как мы предположили, Генофонд Человечества. Давайте рассмотрим взаимоотношение этих двух феноменов в свете гипотезы о Шамбале и Агарти. Если взять за основу существование феномена "дематериализация – материализация", то необходимость существования Генофонда Человечества становится спорной. Зачем сохранять человеческие тела в состоянии Сомати тысячи и миллионы лет, когда их можно материализовать из тонкого мира?

Однако религиозная концепция создания человеческого тела путём уплотнения Духа говорит о том, что процесс материализации Духа был чрезвычайно сложен и потребовал огромной эволюционной работы Природы. После создания физического тела со всеми принципами работы генного аппарата для воспроизводства человека (рождения ребенка), очевидно, в информационных полях Того Света накопилось достаточно информации о строении человеческого тела, появился как бы "информационный код" человеческого организма, что на его основе стало возможным переводить человека из физического мира в тонкий и наоборот, т.е. дематериализовать и материализовать.

Мы не знаем принципов функционирования Того Света (Всеобщего Информационного Пространства), но даже при этом логично думать, что удивительные по своей информационной емкости торсионные поля Того Света, тем не менее, вряд ли могут очень долго безгрешно сохранять "информационный

код" физического человеческого тела (информацию о строении каждой клеточки, каждой молекулы и т.д.) на Тем Свете. Поэтому сохранение этого "информационного кода" в дематериализованном состоянии не может длиться бесконечно долго и время от времени должна происходить обратная материализация человеческого тела для постоянной корректировки "информационного кода" на Тем Свете.

Этим определяется необходимость существования Генофонда Человечества в физическом мире, который способен сохранить физическую основу "информационного кода" человека даже в условиях глобальной катастрофы и гибели всех людей на Земле. Генофонд Человечества с его людьми разных цивилизаций в состоянии Сомати является важным условием взаимного сосуществования двух форм жизни – в тонком мире и физическом мире. Люди в Сомати напрямую связаны с Тем Светом (на них не действует принцип "SoHm"), поэтому, в случае "оживления", эти люди должны быть более способны к процессу дематериализации и материализации своего физического тела, чем обычные люди, обремененные принципом "SoHm". Генофонд Человечества объединяет наиболее духовно продвинутых людей всех цивилизаций Земли, что также определяет их большую способность к дематериализации и материализации своего физического тела.

Дематериализация физического тела человека приводит, как мы уже отмечали, к огромному информационному перенапряжению Духа (живущего на Земле, как известно, вместе с физическим телом), поскольку Дух человека как бы заполняется дополнительной информацией о всех структурах физического тела. Поэтому дематериализация вряд ли осуществима без подключения иных, в том числе и высших, структур Того Света. Из этого следует, что феномен дематериализации и материализации человеческого тела должен находиться под значительно большим контролем Высшего Разума (центра управления Того Света), чем обычный процесс вхождения Духа в физическое тело ребенка при его рождении.

А зачем нужен феномен дематериализации и материализации человеческого тела? Ведь человек в Сомати своей Душой и так связан с Тем Светом и Высшим Разумом. Ответ на этот вопрос напрашивается один – феномен дематериализации и материализации нужен для ведения подземной жизни на Земле.

Вспомните выражение тибетских лам – "Камень для них не преграда!" Видимо эта фраза скорее всего относится к феноменам дематериализации и материализации, для которого камень, грунт или скалы не могут быть препятствием. Отсюда следует вывод, что феномен дематериализации и материализации был создан Природой для возможности существования подземной жизни на Земле.

Что такое подземная жизнь? По следам данного исследования можно сказать, что подземная жизнь – это, прежде всего, Генофонд Человечества. Наверное, под Землей очень много пустот и пространств, которые не имеют сообщения с поверхностью Земли. Наверное, многие входы в пещеры с годами засыпались оползнями. Пещерные храмы под пирамидами (по Е.П. Блаватской) не имеют выхода на поверхность. Как же люди в Сомати выйдут на поверхность? Ответ

один – путем дематериализации с последующей материализацией человеческого тела на поверхности Земли. То есть они как бы возникнут на пустом месте. По-видимому, Генофонд Человечества включает в себя не только людей разных цивилизаций в Сомати, находящихся в пещерах выходом на поверхность Земли, но и людей в Сомати, находящихся пещерах без выхода на поверхность Земли.

Также можно думать о том, что в случае геологических катаклизмов (сдвиг тектонических плит и пр.) феномен дематериализации и материализации человеческого тела позволяет осуществить перенос людей в Сомати в другую, более безопасную пещеру.

Возможность материализации мысли позволяет, видимо, также производить "ремонт" поврежденных участков тела людей в Сомати и обеспечивает высокий уровень сохранности тел.

Однако в литературе (а также в разговорах с ламами и свами) можно встретить сведения о существовании подземной техногенной цивилизации людей. И в самом деле дематериализация человеческого тела может явиться способом проникновения под Землю и наоборот! Если взять это за основу, то становятся понятными сообщения Н.К. Рериха о людях, неведь откуда появляющихся на недоступных скалах и неизвестно как исчезающих оттуда. В этой связи становятся понятными высказывания Посвященного Виссариона, лам, гуру, свами, йогов о том, что под землей существует техногенная цивилизация, основанная на базе древних знаний и имеющая аппараты и машины, созданные на иных научных принципах.

Что же такое Шамбала и Агартти? А ответ на этот вопрос исходит из двух вариантов взаимоотношений тонкого и физического миров, о которых шла речь выше. А именно:

#### 1 вариант:

Дух, как информационный сгусток психической энергии, влетает в ребенка, рожденного по принципам воспроизводства человеческого тела в физическом мире (генный аппарат и пр.), живет вместе с физическим телом, а после смерти физического тела улетает вновь в тонкий мир с последующим возвратом в новое физическое тело;

#### 2 вариант:

Сильный Дух, находясь в тонком мире, в течение длительного времени (сотни, тысячи и миллионы лет) сохраняет связь с физическим телом, находящимся в состоянии Сомати I или II типа ("каменно-неподвижное" тело или "активные" адепты). В этом случае Дух способен перевести Сомати I типа в Сомати II типа, т.е. перевести "каменно-неподвижное" состояние тела в функционально активное и наоборот. Дух также способен вызвать дематериализацию физического тела и обратную материализацию его.

Первый вариант взаимоотношений тонкого и физического миров характерен для обычной жизни на Земле, т.е. для "простых смертных".

Второй вариант характерен для подземной (возможно, и подводной) жизни на Земле, когда практически достигается "бессмертие" человека. По такому варианту, на наш взгляд, живут Шамбала и Агартти.

Таким образом, Шамбала и Агартти – это система параллельной жизни на

Земле, имеющая преимущественно подземную (подводную?) локализацию и характеризующаяся практически бессмертием ее людей ("каменно-неподвижное" Сомати или "активные" адепты), способностью их к дематериализации и материализации человеческого тела, а также к переходу от функционально пассивного состояния тела к функционально активному и наоборот.

Какие же люди населяют Шамбалу и Агарти? Стараясь ответить на этот вопрос с логической точки зрения, сопоставим второй вариант жизни на Земле с описаниями жизни людей предыдущих цивилизаций – лемурийцев и атлантов. Из этого сопоставления видно, что принципы жизни людей предыдущих цивилизаций – атлантов и особенно поздних лемурийцев (лемуро-атлантов) во многом схожи со вторым вариантом жизни на Земле: они также имели прямой выход во Всеобщее Информационное Пространство (Тот Свет), излечивали свое тело с помощью "внутренней энергии", их технологии были основаны на использовании энергии тонкого мира (психической энергии) и т.д. Достигли ли лемурийцы и атланты бессмертия и способности дематериализоваться и материализоваться? На этот вопрос трудно ответить, но расплывчатые указания в литературе по этому поводу всё же имеются. Скорее всего, лишь отдельные индивидуумы лемурийцев и атлантов могли достигать подобных состояний.

Но прежде всего бросается в глаза то, что жизнь и технологии людей предыдущих цивилизаций были основаны на том, что у них был более сильный Дух. Второй вариант жизни на Земле (Шамбала и Агарти) основан также на возможностях сильного Духа.

Из этого сопоставления можно сделать вывод, что Шамбалу и Агарти населяют люди предыдущих цивилизаций – лемурийцы и атланты. Кто же из них (лемурийцы или атланты) играет основополагающую роль в Шамбале и Агарти? Я думаю, что основополагающая роль принадлежит лемурийцам – как представителям наиболее развитой цивилизации на Земле.

В подтверждение этого можно сказать, что цивилизация атлантов получила развитие только тогда, когда им открылись источники древних знаний, исходящих от цивилизации лемурийцев. Кроме того, в момент гибели цивилизации лемурийцев (космический катаклизм) последние, как явствует из литературы, не полностью погибли. Вполне возможно, что наиболее развитые из лемурийцев, используя феномен дематериализации и материализации человеческого тела, ушли под землю, спасаясь от катастрофы. Там, наверное, они организовали страну Шамбалу и страну Агарти. Можно думать о том, что из Шамбалы и Агарти периодически выходят лемурийцы, чтобы оказать влияние на развитие цивилизаций на поверхности Земли.

Входят ли атланты в состав Шамбалы и Агарти? Как известно, цивилизация атлантов была менее развита, чем цивилизация лемурийцев. Тем не менее, духовный уровень атлантов был достаточно высок и позволял им входить в состояние глубокого Сомати. На наш взгляд, атланты входят также в систему подземной жизни на Земле, но находятся преимущественно в пассивном "каменно-неподвижном" состоянии Сомати. Атланты, по нашему мнению, в меньшей степени способны к феномену дематериализации и материализации

человеческого тела, а их состояние (пассивное Сомати, активное Сомати, дематериализация и пр.) во многом контролируется лемурийцами. Вспомним, что ламы и Особые Люди постоянно упоминали некоего загадочного "Его", который дает доступ в Сомати – пещеры и который решает все в отношении подземных хранилищ Генофонда Человечества. Возможно, что загадочный "Он" является лемурийцем Шамбалы или Агарты, призванный контролировать данную часть Генофонда Человечества.

Входят ли люди нашей цивилизации в состав Шамбалы и Агарты? Наверное, все же входят, но только в виде людей, находящихся в "каменно-неподвижном" состоянии Сомати и подвластных лемурийцам. В подтверждение этого можно привести сведения о том, что пророки, например, Иисус Христос, проходили обучение на Тибете в стране Шамбала. Можно думать, что пророки, которые по нашему предположению, выходят из Сомати – пещер, получают дополнительные знания в техногенной подземной цивилизации Шамбалы и Агарты.

Наши гипотетические представления о Шамбале и Агарты во многом совпадают с данными некоторых людей, которых можно отнести к разряду Посвященных. Например, настоятель одного из российских монастырей сказал, что Шамбала и Агарты включают в себя людей разных цивилизаций, объединенных в единый подземный мир. Во главе Шамбалы и Агарты стоят лемурийцы, уровень развития которых намного превышает таковой атлантов и людей нашей цивилизации. Атланты – это дети в сравнении с лемурийцами, а люди нашей цивилизации – и того ниже. Именно лемурийцы в совершенстве владеют энергией тонкого мира. В свое время, несколько миллионов лет назад, лемурийцы достигли столь высокого уровня развития, что во время страшной катастрофы на Земле, они смогли спасти свою цивилизацию, уйдя под землю, где и живут до сих пор. Лемурийцы и сейчас под землей имеют невероятные аппараты и механизмы, техногенный уровень которых исключительно высок. Лемурийцы составляют основу Генофонда Человечества и охраняют его. Очень давно под землей лемурийцы разделились на 2 страны – Шамбалу и Агарты. Агарты – более добрая страна, чем Шамбала.

Уфимец Марат Фатхлистамов, обладающий знаниями в области оккультных наук, говорит, что в последний 30 000 лет от Высшего Разума поступила команда о переходе лемурийцев из Генофонда Человечества в страны Шамбалу и Агарты. Там, под землей, они находятся в физическом или тонком состоянии. Лемурийцы работают под землей, имеют свои технологии, например, летающие тарелки. Часть лемурийцев находится в состоянии Сомати в Генофонде Человечества. Атланты все время находятся в состоянии Сомати в Генофонде Человечества; они ждут часа "X", когда наступит второй "Золотой век" – век Истины, в котором людям будут раскрываться древние знания. В период века Истины атланты будут чаще выходить из Сомати, появляться на поверхности Земли и учить людей нашей цивилизации иным принципам жизни. Люди нашей цивилизации также находятся в состоянии Сомати в Генофонде Человечества.

Какими же технологиями владеют лемурийцы в Шамбале и Агарты? Все их технологии должны быть основаны на ином энергетическом принципе, который для нас пока непонятен. Шамбала и Агарты скорее всего используют энергию

тонкого мира. Проявлением технологий Шамбалы и Агарты являются, на наш взгляд, всем известные – неопознанные летающие объекты – летающие тарелки.

Существование НЛО на Земле трудно ставить под сомнение, – слишком много сведений накопилось об этом. Известно, что эти летательные аппараты передвигаются бесшумно, развивают невероятную скорость, резко меняют направление полета, зависают над землей, совершают посадки на землю, уходят под воду и способны неожиданно исчезать и появляться. Описано множество видов НЛО – от огромного размера кораблей до небольших летающих тарелок. Люди встречали гуманоидов – человекоподобных существ огромного роста или маленьких карликов.

Давайте сопоставим описание древних летательных аппаратов лемурийцев и атлантов (вимана) с описаниями НЛО. По тем сведениям, которые по литературе дошли до нас, вимана древних лемурийцев и атлантов также имели дискообразную форму, могли зависать над землей и водой, резко менять направление полета и т.п. То есть, между современными НЛО и древними вимана можно провести близкую аналогию. Отсюда можно сделать гипотетическое заключение, что НЛО созданы и создаются в современный период в Шамбале и Агарты по древней технологии лемурийцев. Техногенная цивилизация лемурийцев Шамбала и Агарты, видимо, не потеряла древние технологии строительства летательных аппаратов.

Почему же никто из современных людей не смог детально обследовать НЛО? Почему каждый раз НЛО загадочно исчезают в самый последний момент? Очевидно, НЛО также могут дематериализоваться и материализоваться. В противном случае трудно объяснить факты неожиданного исчезновения НЛО, а также то, что на поверхности земли не обнаружено признаков базирования летающих тарелок. Можно думать, что строительство и базирование НЛО осуществляется под землей в Шамбале и Агарты, а выход на поверхность земли и вход под землю производится путем дематериализации НЛО.

Считается, что НЛО являются летательными аппаратами пришельцев из космоса. Но наше предположение о том, что НЛО являются техногенным достижением Шамбалы и Агарты, тоже может иметь место. Если взять за основу гипотезу о существовании подземной техногенной цивилизации лемурийцев, то резонно задать вопрос о питании лемурийцев, поскольку под землей трудно произвести продукты питания. На нашем уровне трудно рассуждать на эту тему. Тем не менее, можно предположить, что лемурийцы научились получать продукты питания путем материализации мысли. Подтверждением этому являются, хотя бы, современные сведения о материализации риса и других продуктов питания: Сатья Саи Баба, описание жизни отшельников в Гуфа-ашраме и др.

Имеются некоторые сведения о существовании входа в Шамбалу. Марат Фатхлисламов, в частности, считает, что вход в Шамбалу находится где-то в индийских Гималаях и защищен барьером в виде светящегося шара. Виссарион пишет, что в районе входа в Шамбалу (в Гималаях) действует мощный источник неизвестной энергии.

Может быть, вход в Шамбалу существует, но это, видимо, не играет

решающей роли, - способность к дематериализации и материализации позволяет обходиться без входа в подземные жилища.

В литературе много написано о так называемом "хозяине Шамбалы" Почти все религии предрекают появление на Земле "хозяина Шамбалы" В исламских источниках его называют Имамом Махди, в библии говорится о возвращении Христа, буддисты ожидают прихода Будды Майтрейи. Предполагается, что "хозяин Шамбалы" будет огромною роста, а приход его будет связан с появлением на Земле Антихриста, который родится в Европе и будет называть себя Богом. "Хозяин Шамбалы" будет пропагандировать всеобщую Любовь и будет противостоять Антихристу.

Трудно сказать, что будет. Но если "хозяин Шамбалы" появится на Земле, то, скорее всего, это будет один из лемурийцев Шамбалы или Агарты. Нельзя исключить и того, что из Генофонда Человечества может выйти атлант или человек нашей цивилизации.

Подводя итог гипотезе о Шамбале и Агарты, можно сказать следующее. Шамбала и Агарты – это система параллельной подземной (подводной?) жизни на Земле людей разных цивилизаций (лемурийцев, атлантов и представителей нашей цивилизации), основанной на иных принципах взимоотношения физического и тонкого миров, прежде всего на способности дематериализоваться и материализоваться. В Шамбале и Агарты Жизнь и Смерть соединены воедино, люди разных цивилизаций находятся вместе, время течет по-иному. Шамбала и Агарты были образованы в связи с глобальной катастрофой на Земле в период цивилизации лемурийцев, а в дальнейшем стали выполнять роль страхующего звена в жизни на Земле. Шамбала и Агарты надежно скрыты под землей и не подвержены воздействию космических или геологических катастроф. Жизнь в Шамбале и Агарты во много раз более защищена, чем жизнь на поверхности Земли.

Домашнее задание: приготовить сообщения «Дети индиго».

### **11. Занятие по теме: «Дети Индиго».**

**Цель занятия:** выяснить, кто такие дети Индиго, какими особенностями они обладают, их миссия на Земле.

**Метод обучения:** исследовательский.

#### **Ход занятия:**

Слушаем сообщения учащихся о детях Индиго. После прослушивания сообщений отвечаем на вопросы: Кто такие дети Индиго? Какими особенностями они обладают? Какова их миссия на Земле? Есть ли среди учащихся нашей школы дети Индиго?



Дети ИНДИГО. Эти дети не такие как мы. Они другие и не похожи ни на кого. Мудрые, тонко чувствующие, удивительные психологи. Неуправляемые, свободолюбивые, не поддающиеся контролю. Одним словом, индиго.

В 1978 году американская ясновидящая Нэнси Энн Тейп сделала удивительное открытие: она обнаружила ребенка с новым цветом ауры – сине-фиолетовым, который



художники бы назвали цветом индиго (аура обычных детей была, как правило, золотистой). Позднее выяснилось, что этот случай не уникален и детей индиго с каждым годом становится все больше. Их отличают определенный набор черт характера, высокая духовность и большой запас знаний о мире, неизвестно откуда взявшийся. В середине 90-х феноменом индиго занялись американские психологи Ли Кэрролл и Джен Тоубер – к ним часто обращались родители неуправляемых, гиперактивных детей, в воспитании которых не срабатывали традиционные методы. Джен и Ли старались помочь своим клиентам и вдруг поняли, что сделать это будет не так-то просто. Ведь мир столкнулся с новым явлением – дети индиго. Самым старшим представителям этого поколения сейчас 27 или около того: именно в 1978 г. Нэнси Тэйп обнаружила первого ребенка индиго. Сегодня некоторые ученые считают, что у детей индиго даже структура ДНК не такая, как у других, и что эти дети посланы на Землю для того, чтобы спасти мир, ни больше и ни меньше. Сейчас этих детей около 30 миллионов. В это сложно поверить, а тем более осознать, но факты говорят сами за себя. Индиго дает распознать себя на втором-третьем году жизни, хотя, по сути, даже с рождения может демонстрировать определенные черты характера. С новорожденным индиго невозможно говорить свысока и приказывать. Он может возмутиться, если вы не объяснили, зачем сейчас раздели его и почему собираетесь поменять эту прекрасную кофточку на другую, почему снимаете один подгузник и выбрасываете его и с какой целью то и дело таскаете его под мышкой в ванную и прополаскиваете под краном. Никакого авторитаризма в отношении к себе индиго не воспринимают и начинают бурно протестовать.

Зрелого индиго распознать еще проще. С того момента, как необыкновенный малыш овладевает навыками устной речи, стартует новый, совершенно невероятный этап его развития. Он будет сам рассказывать о себе, своих желаниях, потребностях и наверняка просветит вас по многим вопросам. Впрочем, психологи уже выделили целые списки черт, по которым выдающееся дитя можно распознать в толпе сверстников. Правила для всех списков едины: если ваш ребенок на 75-80% подпадает под перечисленные признаки, то с 90-95% вероятностью он и есть дитя индиго. Чужие среди своих.

Благодаря своим сверхспособностям дети индиго не задают лишних вопросов. Они откуда-то уже знают, как рождаются малыши, почему нас покидают старики и почему мама сейчас плачет. Не сомневайтесь: индиго не будет докучать вопросами и даже проявит несвойственную детям тактичность. Вам не придется краснеть и подбирать слова, чтобы говорить с ним на каверзные темы. Но вместе с тем индиго сам будет «учить вас жизни». Как узнать индиго:

- с самых малых лет ребенок демонстрирует окружающим свою «возвышенность», «уникальность», «выдающиеся качества», «царственность»;
- для него не существует авторитетов и кумиров;
- все свои поступки он совершает в соответствии с собственными ощущениями и велениями здравого смысла;
- без стеснений сообщает вам о том, чего хочет;
- у него собственный взгляд на окружающий мир. Как правило, этот взгляд с родительским не совпадает;

- любые шантажи, уговоры, «традиционные меры воздействия» («Сейчас придет Баба-яга и съест тебя!») на него никак не действуют;

- очень быстро пресыщается занятиями и концентрируется на чем-то одном, но на очень короткий срок;

- склонен к фобиям (в том числе страх потери близкого человека или своей смерти);

- предпочтет учиться только на своих шишках, то есть получать знания на личном опыте, нежели прилежно зубрить учебный материал;

- в компании обычных детей чувствует себя очень неуютно. Может жаловаться родителям на то, что «его совсем никто не понимает»;

- быстро выбирает собственный способ обучения и неотступно следует ему, даже если он не совпадает с мнением родителей и учителей;

- часто нарушает общепринятые правила и запреты;

- предпочитает творчество всем прочим видам знаний;

- может страдать нарушением сна, ночными кошмарами;

- не терпит насилия ни над окружающим миром (животными, растениями, другими людьми), ни над собой.

- Никогда не унижайте его достоинство. При этом неважно, сделаете ли вы это прилюдно или тет-а-тет. Индиго не потерпит унижения и, скорее всего, будет мстить вам. Случалось, что такие дети обращались за помощью к властям, правоохранительным органам, в суд.

- Не обманывайте его. Детей с такой интуицией просто невозможно обмануть. Кажется, что они видят насквозь. Если вы не хотите, чтобы между вами и **ребенком** выросла пропасть, старайтесь честно говорить с ним обо всем, что он хочет услышать. Если это сложно, постарайтесь приукрасить правду и в конце разговора обязательно подбодрите ребенка: «Мы справимся с этой проблемой!»

- Предоставляйте ему свободу выбора. Хочет носить широченные штаны и делать пирсинг пупка? Пожалуйста, только напомните, что стирать и гладить его одежду он уже может самостоятельно, а любые проколы на теле могут стать очагом инфекции и серьезных заболеваний. Говорите ему правду и почаще доверяйте принятию решения. Это очень отрезвляет.

- Просьбы не превращайте в приказы! Уважайте своего индиго. Авторитаризм и диктаторство они не терпят и обязательно найдут способ уклониться от обязанностей. Просите о чем-то мягко, но настойчиво и мотивируйте просьбу реальными, а не выдуманными причинами.

- Создавайте условия для творчества. Индиго обожает быть творцом, и на этой страсти можно подружиться с ним. Типичную индиго описала когда-то Агния Барто: «Драмкружок, кружок по фото, а мне еще и петь охота!» Закройте глаза на то, что в детской стены испачканы акварелью, увешаны бумажными модельками, а посреди комнаты красуются барабан и труба.

- Не навязывайте ему своей точки зрения. Ваши мнения его не только не волнуют, но зачастую вызывают отторжение. Кстати, он может и вас записать в число тех, кто его «не понимает». Уважайте его, дружите с ним. И все время напоминайте себе, что этот человек принадлежит к новому поколению детей.

### **Предназначение детей индиго**

На пути совершенствования и превращения человека во владыку Земли, то есть знающего все о троичной Земле, каждый индивидуум получает перед рождением в свой разум часть истинных знаний, ради реализации которых его душа с разумом и воплощаются в материальном мире. Эти знания определяют индивидуальное предназначение человека – ту сферу деятельности, о которой у него в разуме есть совершенные, истинные знания. То есть каждый ребенок, а в особенности ребенок Индиго – это уже потенциальный гений: поэт, политик, философ, экономист, администратор и т.д. Все люди на земле обладают неким предназначением, так как для того, чтобы обрести Вечную Жизнь души дается предназначение в бытии, исполняя которое человек идет кратчайшим путем к Истине. Отличием детей Индиго от других людей, также имеющих предназначение, является знание с самого раннего возраста этого предназначения, чувство его и желание следовать ему. Отсюда столь неумная жажда познания у детей Индиго, их склонность к экспериментам, яркость проявлений внутренних даров. Задача родителей и общества – помочь такому ребенку раскрыть и реализовать заложенные в нем знания; не научить старому, мертвому опыту прошедших времен и других людей, а помочь принести новые для нашего мира знания.

### **Дети индиго и общественное сознание**

При понимании всех особенностей детей Индиго и того, чем именно эти особенности обусловлены, возникает резонный вопрос – чем вызвано их появление на Земле? Тем более, что их количество за последние несколько десятилетий неуклонно возрастает.

Появление поколения детей Индиго вызвано, в первую очередь, назревшей необходимостью принципиально изменить общественное сознание, выявить слабые места в устоявшихся взглядах на вопросы воспитания и образования.

В глобальном смысле появление детей Индиго предопределено одной целью – на их примере Господь учит нас общению с Ним. Пора осознать тот факт, что в последнее время привычные взгляды на образование дают глубочайшую трещину. Коррупция при поступлении в вузы, невнимательное, а порой и хамское отношение педагогов к детям, низкий уровень зарплаты учителей, кадровый голод в сфере образования способны подорвать общество в корне. Если прибавить к этому и огромное количество зависимых от алкоголя и наркотиков подростков и взрослых людей, которое обусловлено тем, что люди не могут найти «свое место» в жизни, то проблема предстает в еще более глобальном масштабе.

Становится очевидным, что недостаточно просто выучить ребенка, важно дать ему знания о том, к чему он предназначен и дать ему возможность реализовать свое предназначение. Гете в свое время сказал: «Гением становится человек, познавший свое предназначение». Но даже самого одаренного и гениального ребенка можно «сломать», дав ему неправильное воспитание и ложные жизненные цели.

Для того, чтобы «обнажить» эти проблемы в обществе, Господь дал детям Индиго такие свойства, которые позволяют им отстаивать собственную точку зрения. Уникальные лидерские качества и обостренное чувство справедливости

одаренных детей Индиго – это тот камень преткновения, с которым сталкиваются родители и педагоги в процессе их воспитания. А для того, чтобы избежать этого краеугольного камня нужно лишь понять то, что дети Индиго – это новое поколение людей-реформаторов, призванное в будущем изменить наше мировоззрение и исполнить Замысел Господа в построении нового общества.

Именно для реализации этой цели в них заложены свободолюбивость и стремление подчиняться только Высшим Божественным законам, одновременно с этим и знание Божественных законов, от исполнения которых зависит их благополучие и творческая реализация. Отсюда обостренное чувство справедливости и яркое проявление способностей лидера, отмечаемое педагогами и родителями. Любые попытки переделать эти качества могут нанести вред, сопоставимый с варварским вмешательством в генетику живого существа, так как особенности детей Индиго «вписаны» в их разум и души подобно генокоду в ДНК.

Многие учёные считают, что феномен детей нового поколения – не что иное, как сигнал о вырождении человеческой расы, в том качестве, в котором она существовала до сего времени. Видимо, человечество как биологический вид изжило себя и как любой биологический вид оно эволюционирует, выстраивает новые ветви своего развития. **Есть мнение, что, по сути дела, мы сейчас находимся на пороге зарождения новой расы, которая пока внешне ничем не отличается от прежней, и распознать, кто есть кто, можно только с помощью анализа ДНК.**

У обычного человека из её 64 кодонов активно работают лишь 20, у детей индиго – от 24 до 64 кодонов. Поэтому их иммунитет в сотни, а то и в тысячи раз сильнее. У детей индиго IQ (коэффициент интеллекта) выше, чем у обычных людей (130 и выше).

В конце занятия отвечаем на поставленные вопросы.

### **Гипотеза антропосоциогеза**

#### **12. Занятие по теме: « Доказательства животного происхождения человека».**

**Цель занятия:** найти сходство в строении человека и животных.

**Оборудование:** таблицы по общей биологии и зоологии.

**Метод обучения:** исследовательский.

#### **Ход урока**

А сейчас ребята давайте поищем общее у человека с животными и с человекообразными обезьянами.

1. Чарлз Дарвин о происхождении человека от животных.

Биологический вид Человек разумный (*Homo sapiens*) существует на нашей планете 35—40 тыс. лет. За это время человек превратился в мощнейший фактор преобразования природы. Естественно спросить: как возник этот вид?

Идеалистическая точка зрения на проблему происхождения человека основана на библейских текстах, согласно которым человек является результатом творческого акта Бога-Творца. Согласно материалистическим воззрениям, человек является закономерным результатом эволюции.

Отрасль естествознания, которая занимается изучением происхождения и эволюции человека, процесса перехода от биологических закономерностей, которым подчинялось существование его животных предков, к закономерностям социальным, называется антропологией (от греч. антропос – человек и логос – учение).

Учение о происхождении человека, о становлении а о как вида в процессе формирования общества называется антропосоциогенезом (от греч. антропос-человек, социум – общество и генезис – происхождение).

Еще Карл Линней в XVIII веке впервые отвел человеку место в отряде приматов класса млекопитающих и дал ему видовое название *Homo sapiens* (Человек разумный). Тем самым К. Линней сделал важный шаг для решения вопроса о происхождении человека.

Вопрос о происхождении человека был разработан о XIX веке Ч. Дарвиным и его последователями (Э. Геккелем, Т. Гексли, Э. Дюбуа и др.).

Современное положение человека в системе органического мира следующее: вид Человек разумный → род Человек → семейство Гоминиды → подотряд Обезьяны → → отряд Приматы → подкласс Плацентарные → класс Млекопитающие → подтип Позвоночные → тип Хордовые → → царство Животные.

Биологическую теорию эволюции человека разработал Ч. Дарвин в книгах «Происхождение человека и половой отбор» (1871) и «О выражении эмоций у человека и животных» (1872). Дарвин в своих работах приходит к выводу, что человек – неотъемлемая часть живой природы и что его возникновение не исключение из общих закономерностей развития органического мира.

Таким образом, благодаря работам Ч. Дарвина родилась обезьянья (симиальная) теория антропогенеза, согласно которой, человек произошел от «нижестоящей животной формы в результате действия движущих сил эволюции». Дарвин высказывал не просто предположения, а приводил доказательства из области сравнительной морфологии, эмбриологии. Позднее Э. Геккель и Э. Дюбуа привели данные палеонтологии.

Социальная сторона антропогенеза была рассмотрена Фридрихом Энгельсом в работе «Роль труда в процессе превращения обезьяны в человека» (1896).

## 2. Доказательства происхождения человека от животных.

Общие принципы строения организма человека заложены еще миллиарды лет назад, когда сформировался генетический код и возникла первая клетка. В наших генах содержится значительная часть генофонда древних рыб, первых хордовых и даже беспозвоночных животных.

Человек – представитель класса млекопитающих, он позвоночное животное и потому родственен рыбам, амфибиям, рептилиям и птицам. Приведем данные сравнительной морфологии в пользу животного происхождения человека. К сравнительно-морфологическим доказательствам животного происхождения человека также относятся рудименты и атавизмы. У человека обнаруживаются около 90 рудиментов (остаток мигательной перепонки во внутри нем углу глаза, околоушные мышцы, зубы мудрости, копчик, аппендикс и др.) и некоторые атавизмы (многососковость, волосатость, сильно развитые клыки и др.).

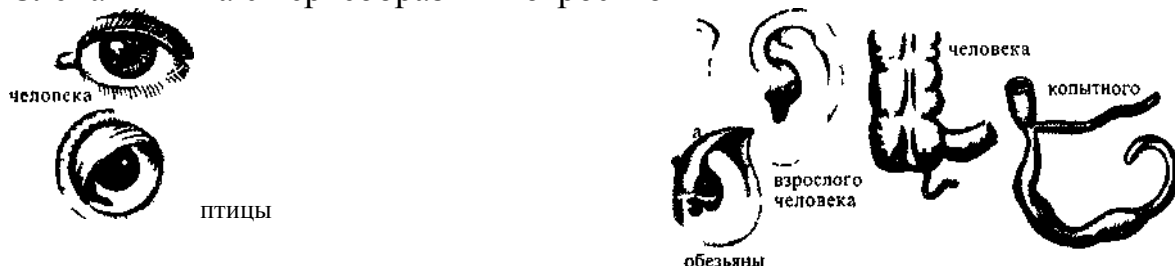
Убедительные доказательства в пользу происхождения человека от животных предоставляет эмбриология. Эмбриональное развитие человека и животных начинается с зиготы, на ранних стадиях развития человеческого зародыша у него закладываются жаберные щели, сердце имеет вид трубки, затем оно становится двухкамерным с одним кругом кровообращения и т. д.

### Рудименты человека

Третье веко

Ушная раковина

Слепая кишка с червеобразным отростком



Физиология представляет данные о принципиальном сходстве процессов, протекающих в организмах человека и животных, биохимия – о сходстве химического состава внутриклеточной среды у человека и животных.

Таким образом, общность плана строения, сходство зародышевого развития, рудименты, атавизмы – бесспорные доказательства происхождения человека от животных.

### 3. Доказательства родства человека и человекообразных обезьян.

Наиболее близкие родственники человека в мире современных животных – человекообразные обезьяны представители так называемой понгидной ветви эволюции. Дело в том, что в начале неогенового периода разошлись две ветви эволюции: понгидная и гоминидная. Понгидная ветвь привела к современным человекообразным обезьянам, а гоминидная – к человеку.

К человекообразным обезьянам принадлежат горилла, шимпанзе (Африка) и орангутан (Азия). Человекообразные обезьяны обладают рядом общих признаков, которые существенно отличают их от остальных приматов и сближают с человеком. У человека и человекообразных обезьян много общих анатомических и биохимических признаков. Приведем черты сходства и различия человека и человекообразных обезьян.

Горилла

Орангутан



### **Человекообразные обезьяны**

Черты сходства человека и человекообразных обезьян

- 1) Одинаковое выражение эмоций (радость, страх, гнев);
- 2) сходная забота о потомстве (система ласк и наказаний);

- 3) хорошая память и развитая центральная нервная система;
- 4) высокая способность к обучению;
- 5) отсутствие хвоста;
- 6) на пальцах ногти, а не когти;
- 7) стопы ног и ладони лишены волос;
- 8) могут вертикально ходить, но опираются на руки;
- 9) имеют 12—13 пар ребер;
- 10) схожее строение органов чувств;
- 11) сходное строение кожи;
- 12) имеют четыре группы крови системы АВ<sub>0</sub>; существуют общие болезни и паразиты; сходство хромосомного аппарата.

#### Отличия человека и человекообразных обезьян

- ❖ Обезьяны не могут создавать орудия труда;
- ❖ в скелете у человека изгибы позвоночника, плоская форма грудной клетки, широкий таз, мощные кости нижних конечностей, лицевой череп меньше черепной коробки, нет надбровных дуг;
- ❖ объем мозга у человека больше в 2,5 раз (у обезьян 600 см<sup>3</sup>, а у человека около 1600 см<sup>3</sup>);
- ❖ поверхность мозга у человека в 3,5 раза больше;
- ❖ относительно более длинные передние конечности у обезьян;
- ❖ кости рук крюкообразные у обезьян;
- ❖ человек живет по социальным и биологическим законам, имеет членораздельную речь, мыслит отвлеченно при помощи понятий.

#### 4. Филогенетические связи гоминид и понгид.

Из современных человекообразных обезьян человек больше всего сходен с шимпанзе. Исследование хромосом показало, что 2-я хромосома человека соответствует двум слившимся хромосомам шимпанзе, поэтому у человека их общее число 23 пары, а не 24, как у шимпанзе. Кроме того, участок 5-й хромосомы шимпанзе перевернут на 180° по сравнению с аналогичным фрагментом 5-й хромосомы человека. Найдено, по крайней мере, девять подобных отличий между хромосомами человека и шимпанзе. Такое поразительное сходство хромосомных наборов характерно только для весьма близких видов.

Анализ белков человека и шимпанзе показывает, что они идентичны почти на 99%. Генетическое расстояние между этими видами оценивается в 0,62, что характерно для видов-двойников, не различающихся морфологически, но не скрещивающихся в природе. Таким образом, на основе изучения белков и других данных было оформлено филогенетическое древо гоминид и понгид.

Пятнадцать миллионов лет назад не существовали ни современные человекообразные обезьяны, ни человек. Найдены ископаемые останки обезьяноподобных приматов, которые по-видимому, являются их общими предками (возраст находок 15—30 млн. лет).

В начале 70-х годов XX века палеонтологи считали предком человека ископаемую обезьяну – рамапитека – и полагали, что ветви, ведущие к человеку и человекообразным обезьянам, разделились позднее, чем 13 млн. лет назад.

Несколько позднее под влиянием результатов изучения белков и хромосом стали считать, что сначала отделилась ветвь орангутана (рамапитек стал рассматриваться как только его предок), а затем (5–7 млн. лет назад) разошлись ветви человека, шимпанзе и гориллы. в 80-х годах сравнительное изучение митохондриальной ДНК привело к новому пересмотру филогенетических связей. Не исключено, что ветви шимпанзе и гориллы и появились позднее ветви человека. Возможно, у них был двуногий предок, который вернулся к передвижению на четырех конечностях.

**Вывод:** у человека и человекообразных обезьян много общего.

### **13. Занятие по теме: «Движущие силы антропогенеза».**

**Цель занятия:** выявить биологические и социальные факторы антропогенеза.

**Оборудование:** таблицы по общей биологии и зоологии.

**Метод обучения:** частично – поисковый.

#### **Ход урока.**

Ребята давайте выясним, какие биологические черты присущи человеку и какие социальные черты.

#### **1. Человек – биологическое и социальное существо.**

Человек, как и любой другой биологический вид, формировался в процессе эволюции и является результатом взаимосвязанного действия ее движущих сил. Наследственная изменчивость, борьба за существование и естественный отбор привели к возникновению общего предка человека и человекообразных обезьян, а позднее и собственно человеческой линии.

Человек разумный вышел из природы и остается ее частью. Организм человека развивается по общим для всех живых существ законам. Человек для поддержания жизнеспособности нуждается в пище и кислороде. Как все живые организмы, он претерпевает изменения, растет, стареет и умирает. Процесс размножения у людей протекает аналогично этому процессу в живой природе.

Однако человеческий организм – это еще не человек и социальном смысле. Ребенок, полностью изолированный от остальных людей, не научится говорить, его мышление не развивается (так называемые «дети Маугли»). Человек становится человеком только тогда, когда развивается и живет в социальной среде. Это свидетельствует о том, что человек, как качественно новое явление в природе, является единственным видом на Земле, вышедшим за рамки биологической эволюции.

Таким образом, наряду с биологическими движущими силами в становлении человека важную роль сыграли социальные факторы: труд, общественная жизнь, сознание и речь.

#### **2. Биологические факторы антропогенеза.**

Главные движущие силы эволюции приложимы и к эволюции человека. Именно благодаря наследственной изменчивости, борьбе за существование и естественному отбору организм древней человекообразной обезьяны претерпел ряд крупных морфологических изменений. Кто же был предком человека?

По большому счету свою историю человеческий род на Земле начал тогда,



когда на нашей планете началась жизнь вообще. О происхождении человека разумного трудно говорить определенно, так как существовала долгая эволюция, зоологическая преемственность, в результате которой постепенно проступали характерные черты, свойственные человеку.

Общим предком человека и человекообразных обезьян был дриопитек, распространенный на юге Азии, Европы и в Африке. Когда же произошло отделение гоминидной линии от понгидной? Ученые сходятся на мнении, что это произошло 7–8 млн. лет назад. Немалую роль в эволюции человека сыграла экологическая обстановка, в которой оказались предки человека.

Около 7 млн. лет назад, когда наши далекие предки населяли могучие леса, покрывавшие всю Африку, внезапно образовался Восточно-Африканский разлом (который сегодня протянулся от Красного моря до Мозамбика), его края поднялись, образовав плоскогорье. Дожди, которые формировались над Атлантикой, продолжали орошать западную окраину разлома, а до восточной они доходили постольку поскольку. В этой части, как утверждают палеоботаники, началось исчезновение лесов. В то время, как наши предшественники, оставшиеся западнее разлома, продолжали жить в лесах, те, кто остался на востоке, через некоторое время очутились в саванне, а затем в степи.

В результате этого разделения природной среды эволюция могла пойти по двум направлениям: западная линия привела к современным обезьянам – гориллам и шимпанзе, а восточная – к пралюдям и затем к людям. Эта точка зрения основывается на простом факте: все две тысячи находок останков пралюдей в последние годы сделаны на востоке от разлома, при этом здесь не было найдено ни единой косточки прашимпанзе или прагорилл. В засушливых условиях включился классический механизм естественного отбора. Опора на две конечности, всеядность, развитый мозг – все это адаптации к более сухой среде.

Таким образом, биологические факторы имели решающее значение на ранних стадиях антропогенеза. В настоящее время биологическая эволюция человека разумного продолжается, но очень медленно.

### 3. Социальные факторы антропосоциогенеза.

Ф. Энгельс в работе «Роль труда в процессе превращения обезьяны в человека» дал характеристику социальным факторам антропогенеза.

Главным социальным фактором Энгельс называет труд. По словам Энгельса, «труд создал самого человека». Человек не только пользуется дарами природы, но и сам изменяет ее в процессе труда, создает орудия труда. Именно с изготовления орудий труда начинается труд. В ходе антропогенеза у человека появляются полезные к труду приспособления. Это были крупные ароморфозы, которые более правильно назвать антропоморфозами. Они следующие:

- прямохождение – решающий шаг на пути от обезьяны к человеку;
- S-образный изгиб позвоночника;
- расширение таза и упрочение крестца;
- сводчатая стопа;
- развитие рук («рука – орудие труда и продукт труда»).

Биологически прямохождение принесло человеку немало осложнений: ограничилась быстрота движения, тяжелее стало удерживать равновесие,

затруднились роды, длительное стояние и ношение тяжестей приводит к плоскостопию и расширению вен. Но все эти осложнения уступали главному преимуществу прямохождения – высвобождению рук.

Вторым социальным фактором антропогенеза Ф. Энгельс называет общественный образ жизни, коллективный труд, защиту, охоту и воспитание. Под действием труда стадо обезьян постепенно трансформировалось в общность людей. Коллективный труд и совместная защита были более эффективными. Труд сплачивал членов стада. На определенном этапе антропогенеза предки человека стали использовать огонь. На огне запекали мясо, что уменьшило нагрузку на жевательный аппарат. В итоге исчез теменной гребень, укоротился кишечник. Огонь также защищал предков человека от зверей и холода.

Общение друг с другом в стаде сначала шло на уровне жестов и звуков, то есть с использованием первой сигнальной системы. В борьбе за существование преимущества имели те стада, в которых набор сигналов был большим и эффективнее осуществлялось взаимодействие отдельных индивидуумов друг с другом. Постепенно появляется вторая сигнальная система – членораздельная речь.

Использование речи в процессе совместного труда усиливало общение наших предков, что повлияло на развитие головного мозга и стало причиной появления абстрактного мышления. Мышление привело к усложнению трудовой деятельности и развитию отраслей труда. Роль естественного отбора в ходе антропосоциогенеза постепенно снижалась.

Таким образом, формирование человека есть прежде всего становление общества. Антропогенез неотделим от социогенеза, вместе они составляют единый процесс становления человека и общества – антропосоциогенез, и котором ведущей стороной является социогенез.

Докажите, что человек биосоциальное существо.

#### **14. Занятие по теме: «Стадии эволюции человека».**

**Цель занятия:** ознакомить учащихся с начальными стадиями эволюции человека.

**Оборудование:** таблицы по общей биологии, коллекции останков предков человека.

#### **Ход занятия**

I. Общие предки человека и человекообразных обезьян.

Примерно 30 млн. лет назад появились парапитеки (от греч. пара – вне, мимо и питекос – обезьяна) – небольшие животные, жившие на деревьях и питавшиеся растениями и насекомыми. Эти животные не обладали ни острыми зубами, ни когтями, ни крыльями, ни копытами. Они дали начало гиббонам, орангутанам и вымершим впоследствии дриопитекам (от греч. дриас – дерево и питекос – обезьяна). Дриопитеки являются общими предками гориллы, шимпанзе и человека.

Дриопитековые появились около 25 млн. лет назад. Они были распространены на юге Азии, Европы и Африки. Эти животные вели стадный образ жизни. Их таз был приспособлен к передвижению на четырех ногах, но его размер был меньше, чем у современных шимпанзе и горилл. Руки дриопитеков были короче, чем у

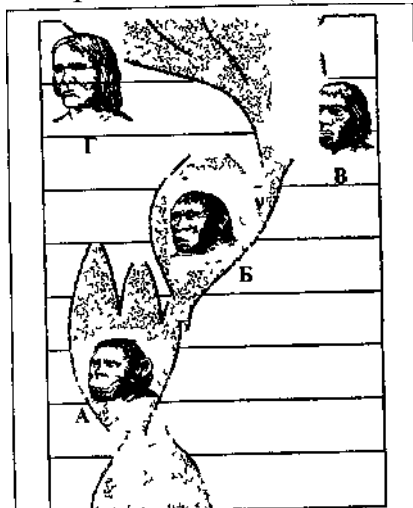
шимпанзе и горилл. Ноги не такие длинные, как у человека. Зубы были похожи на зубы обезьян. В связи с жизнью дриопитеков на деревьях у них появился целый ряд черт:

- подвижность кисти, противопоставление первого пальца;
- развитие плечевого пояса, увеличение амплитуды движений;
- грудная клетка стала широкой и уплощенной в спинно-брюшном направлении
- сохранилась ключица (у быстробегающих млекопитающих она не развита),
- сильное развитие головного мозга;
- сближение глазниц и появление бинокулярного зрения,
- ограничение плодовитости, тщательный уход за потомством

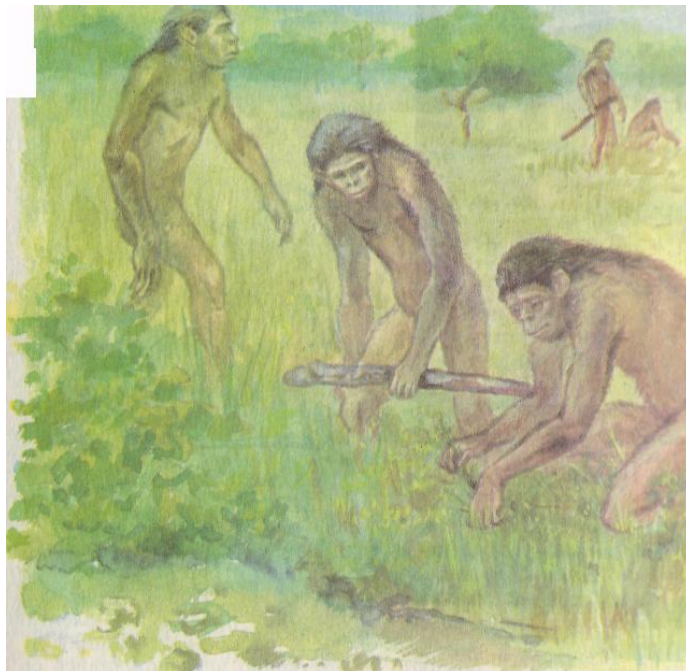
Около 7–8 млн. лет назад в связи с начавшимися горообразовательными процессами и разделением ареала дриопитеков на две части произошло разделение человеческой и обезьяньей ветвей.

Обезьяны, не откочевавшие к экватору, оказавшиеся в менее залесенных территориях и перешедшие к жизни на земле, должны были приспособливаться к новым суровым условиям и вести тяжелую борьбу за существование. Беззащитные против хищников, неспособные быстро бегать, достигать добычу или спастись от врагов, лишённые густой шерсти, помогающей сохранить тепло, они могли выжить только благодаря стадному образу жизни, а также использованию освободившихся от передвижения рук.

Одна из групп обезьян дала начало ветви, ведущей к человеку. Эти животные, предками которых были дриопитеки, получили название австралопитеков (от лат. – южный и греч.



Стадии антропосоциогенеза (А — австралопитек Б — древнейший человек В — древний человек, Г — человек современного типа) питекос — обезьяна).



Вся дальнейшая эволюция человека представляла собой ряд последовательных во времени типов, каждый из которых характеризовался определенными чертами уровнем развития материальной культуры, социального поведения, сознания, речи и т. д. То есть в современной науке имеет место так называемая стадияльная концепция антропогенеза. Стадии антропогенеза

отражает схема. Подчеркнем, что представленная родословная носит гипотетический характер. Если название предковой формы оканчивается на «питек», то речь идет о пока еще обезьяне. Если в конце названия стоит «антроп», то перед нами – человек.

## 2. Характеристика австралопитеков.

В 1924 году в пустыне Калахари в Южной Африке Р. А. Дарт обнаружил кости черепа неизвестного существа. Он принадлежал детенышу человекообразной ископаемой обезьяны, жившей 1–5 млн. лет назад. Эта обезьяна была названа австралопитеком.

В 1936 году Р. Б. Брум обнаружил тазовые кости австралопитека. В конце 50-х годов Мари Пики обнаружила самую удивительную из всех находок: останки скелета австралопитека вместе с каменными орудиями самого раннего известного типа. На основе радиоактивного распада К40 было установлено, что возраст останков равен 1,75 млн. лет. Приведем характеристики австралопитека:

- двуногая походка, жили в саванне;
- зубы близки к зубам человека, ели мясную пищу (найлены кости животных);
- масса тела – 36–55 кг, рост – 120–150 см;
- масса головного мозга (550 г) уступает массе мозга человека, но превосходит массу мозга человекообразных обезьян;
- были способны использовать природные предметы (камни, кости и др.) в качестве орудий, заменявших органы защиты и нападения.

Австралопитековые были представлены разными видами – грацильными (всеядными), массивными (растительноядными) и прогрессивными. Последние появились 2–3 млн лет назад и были более близки к человеку, чем классические австралопитеки. Эти человекообразные обезьяны получили название человек умелый (*Homo habilis*)

Рост человека умелого был равен 109–152 см, масса головного мозга достигала 650 г. Они стали переходить от использования различных естественных предметов в качестве орудий к изготовлению орудий труда.

Таким образом, австралопитеки были переходной формой между животными и собственно человеческой линией эволюции. Их эволюция шла в направлении прогрессивного развития прямохождения, способности к труду и совершенствования головного мозга. Стадия австралопитеков помогает восстановить один из самых важных моментов в эволюции – начало превращения животных в человека.

## 3. Характеристика древнейших людей.

Следующей стадией антропогенеза была стадия древнейших людей. В результате афро-азиатских миграций возникли два центра развития рода *Homo* – западный и восточный. Азиатские древнейшие люди имеют африканское происхождение. Возраст находок в Африке – 1,6-2 млн. лет, а в Азии – 1,3 млн. лет. Какая из этих двух ветвей привела к появлению человека современного типа, до конца не выяснено.

Древнейшие люди получили название обезьянолюдей или архантропов (от греч. архайос – древний и антропос – человек), которые были представлены несколькими видами питекантропом,



синантропом, гейдельбергским человеком и др. Охарактеризуем эти виды. Начнем с питекантропов (см греч. питекос – обезьяна и антропос – человек).

Останки питекантропов впервые были обнаружены на острове Ява, позднее – в Африке, Азии и Европе, то есть питекантроп широко распространился в Старом Свете, а отсюда уже по всем материкам. Приведем его характеристики:

- рост 165–170 см;
- объем мозга около 900–1100 см<sup>3</sup>, лоб очень покатый, над глазами сплошной костный валик;
- постоянное прямохождение (ходили на двух ногах, слегка наклоняясь вперед);
- формирование речи, хотя подбородочного выступа не было;
- поддержание и использование огня;
- жили первобытным стадом;
- изготавливали примитивные каменные орудия труда (копье, сколотый камень, скребок, рубило).

Интересны находки синантропа (от лат. sina – Китай греч. антропос – человек) или китайского человека, являющегося более поздней формой обезьянолюдей. Человеческих черт у него было больше, чем у самых ранних представителей древнейших людей: » рост около 150 см;

- прямохождение;
- объем мозга достигал 850—1220 см<sup>3</sup>; изготовление примитивных каменных орудий труда;
- поддержание огня;
- общественный образ жизни;
- каннибализм.

На стадии древнейших людей формирование физического облика человека, связанного с совершенствованием вертикальной походки, развитием мозга, находилось под контролем естественного отбора. Большинство ученых полагают, что из какой-то популяции центрально - и североафриканских архантропов возникли люди современного типа.

## 15. Занятие по теме: «Древние и первые современные люди»

**Цель занятия:** выявить прогрессивные черты во внешнем облике и образе жизни неандертальцев и кроманьонцев.

**Оборудование:** таблица по общей биологии, коллекция останков человека.

**Метод обучения:** исследовательский

### Ход занятия.

#### 1. Древние люди.

Следующей стадией антропогенеза является стадия древних людей, так называемых палеоантропов (от греч палео – древний и антропос – человек). К палеоантропам относят новую группу форм, появившихся около 200 тыс. лет назад и живших во время последнего ледникового периода (150 тыс. лет назад).

Эту группу форм (древние люди) называют неандертальцами (первая находка были сделана в 1856г. в долине реки Неандер на



территории Германии), их относят к одному из подвидов человека разумного. К настоящему времени сделано около ста находок палеоантропов в разных частях света.

Дадим морфологическую характеристику неандертальцев:

- небольшой рост – 165–170 см;
- объем мозга до 1700 см<sup>3</sup> (объем человеческого мозга больше не увеличивался; у неандертальца объем мозга был в среднем на 100 см<sup>3</sup> больше, чем у современного человека. Мозг больше не увеличивался, так как большой размер головы новорожденного едва позволял ему пройти через материнский таз, который должен немного разойтись во время родов. Но, возможно, были и другие, еще более важные причины);
- низкий скошенный лоб;
- мощный надглазничный валик;
- нижние конечности короче, чем у современных людей;
- бедренная кость сильно изогнута;
- грубое строение скелета, массивные кости;
- крупные зубы;
- лицо сильно выступает вперед;
- крупная голова втянута в плечи.

Таковы морфологические особенности так называемого классического неандертальца, который жил на Земле ещё 50–60 тыс. лет назад.

Существует гипотеза о том, что классические неандертальцы в целом были боковой ветвью эволюции, не имевшей прямого отношения к возникновению человека современного типа.

Другая группа неандертальцев характеризовалась более тонкими чертами: меньшими надбровными валиками, высоким лбом, более тонкими челюстями и более развитым подбородком. В общем физическом развитии они заметно уступали первой группе, но зато у них значительно увеличился объем коры больших полушарий переднего мозга. Именно эта группа привела к появлению 40-50 тыс. лет назад человека разумного.

## 2. Виды деятельности неандертальца.

Неандертальцы жили группами по 50–100 особей и были способны противостоять Великому оледенению. Охарактеризуем их социальные признаки:

- изготавливали разнообразные каменные орудия труда – остроконечники, скребла, рубила;
- устраивали коллективную облавную охоту на северных оленей, лошадей, слонов, медведей, зубров, туров, мамонтов и других животных;
- умели не только поддерживать, но и добывать огонь;
- жили в пещерах, строили очаги и жилища;
- более совершенная, по сравнению с архантропами, речь;
- возникло представление о загробной жизни, заботились о стариках, калеках, погребали своих умерших, делали первые робкие шаги к искусству;
- был характерен каннибализм.

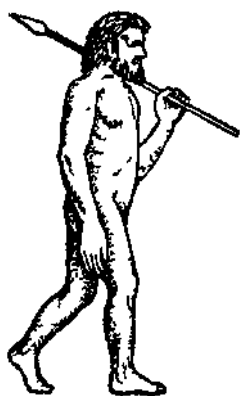
Средняя продолжительность жизни неандертальцев немного превышала 20 лет, то есть люди каменного века умирали, едва оставив потомство.

Биологические движущие силы по-прежнему играли важную роль. И борьбе за существование побеждали те группы, которые успешно охотились и лучше обеспечивали себя пищей, заботились друг о друге, имели меньшую смертность детенышей и взрослых, лучше преодолевали тяжелые условия жизни.

Некоторое время неандертальцы сосуществовали с первыми людьми современного типа, но затем были истреблены последними (около 28 тыс. лет назад).

### 3. Появление человека современного типа.

Согласно современным взглядам на проблему происхождения человека современного типа, его анатомический тип сложился вне Европы (в Африке, южнее Сахары). Оттуда человек мигрировал в Переднюю Азию, а затем 35-40 тыс. лет назад переселился в Европу. На последнем этапе произошла ассимиляция с местными неандертальцами.



*Кроманьонец*

Первые люди современного типа, относящиеся к виду Человек разумный, получили название кроманьонцев (первая находка была сделана на юге Франции, близ местечка Кроманьон). Позднее их останки были найдены в Восточном средиземноморье, на юго-востоке Европы. Перечислим биологические черты кроманьонцев:

- рост до 180 см;
- объем мозга около 1600 см<sup>3</sup>;
- отсутствует сплошной надглазничный валик;
- плотное телосложение;
- развитая мускулатура.

К социальным признакам первых людей современного типа можно отнести следующие:

- жизнь в родовой общине;
- строительство поселений;
- изготовление сложных орудий труда из кости и камня;
- умение шлифовать, сверлить;
- сознательное захоронение умерших соплеменников;
- развитая членораздельная речь;
- носили одежду из шкур;
- целенаправленная передача опыта потомкам;
- жертвование собой ради племени и семьи;
- возникновение искусства (наскальные рисунки, резьба по кости, камню);
- приручение животных;
- первые шаги земледелия, выведение культурных растений.

Начиная с кроманьонцев, эволюция биологическая все больше переходит в эволюцию социальную (общественную). В результате прогрессивного развития кроманьонского человека появился современный человек с характерными расовыми признаками.

**Домашнее задание:** приготовить сообщения об основных расах человека. их признаках и истории их возникновения.



## 16. Занятие по теме: «Человеческие расы и их происхождение».

**Цель занятия:** выяснить основные признаки рас человека и условия их возникновения.

**Оборудование:** таблицы по общей биологии.

**Метод обучения:** частично-поисковый

### Ход занятия.

Все человечество принадлежит к одному виду – *Homo sapiens*. Внутри этого вида выделяют три большие расы : негроидную (черную), европеоидную (белую) и монголоидную (желтую), иногда в качестве отдельных выделяются австралоидная и америкоидная расы. Каждая большая раса делится на малые, их около 30. Например, внутри негроидной расы выделяют негрскую, негрилльскую, бушменскую, австралийскую и другие малые расы.

Различия между расами наследственно обусловлены и включаются в цвете кожи, разрезе глаз, цвете волос, особенностях мягких частей тела (форме носа, губ) и др. Признаки рас отражены в таблице.

Человеческие расы		
Европеоидная 1	Монголоидная 2	Негроидная 3
Коренное население Европы, Южной Азии и Северной Африки	Коренное население Центральной и Восточной Азии, Индонезии, Сибири	Коренное население Центральной и Южной Африки, Австралии
Признаки: 1) узкое лицо; сильно выступающий нос; мягкие волосы; светлый или смуглый цвет кожи; складка верхнего века развита слабо; губы обычно тонкие; сильно растущие борода и усы.	Признаки: 2) уплощенное, широкое лицо; уплощенный нос; жесткие, прямые, темные волосы; кожа достаточно темная, с желтоватым оттенком; глаза узкие, часто раскосые; верхнее веко закрыто кожной складкой; сильно выступающие скулы; борода и усы растут слабо.	Признаки: 3)лицо узкое и низкое; широкий нос; курчавые черные волосы; темная кожа; широко открытые глаза карего цвета; складка верхнего века развита слабо; губы толстые; борода и усы растут слабо.

Остановимся на проблеме происхождения рас. Расы человека начали формироваться, как полагают, в эпоху палеолита, около 40–30 тыс. лет тому назад в процессе заселения человеком разумным земного шара. Расовые признаки 30–40 тыс. лет назад имели адаптивное значение и закреплялись естественным отбором в условиях определенной географической среды. Например, у представителей негроидной расы темная кожа служит для защиты от обжигающего действия ультрафиолетовых лучей удлиненный тип пропорций тела – способ увеличения поверхности тела по отношению к его объему, курчавые волосы служат для

создания воздушных прослоек, защищающих от жары и т. д.

Расы, таким образом, могут быть рассмотрены как местные популяции (подвиды) вида Человек разумный.

## 2. Единство человеческих рас.

Расы являются местными популяциями вида Человек разумный, а не отдельными видами. Приведем доказательства единства человеческих рас:

- 1) сходство строения тела (единство строения черепа, мозга и т. д.);
- 2) физиологическое сходство (одни и те же группы крови, болезни и т. д.);
- 3) единство происхождения;
- 4) неограниченное скрещивание представителей различных рас и плодовитость потомства от смешанных браков (объединение у одного человека признаков различных рас часто сопровождается повышением жизнеспособности, то есть эффектом гетерозиса).

## 3. Критика расизма и социал-дарвинизма.

Всем расам человека свойственны общевидовые особенности *Homo sapiens*, и все расы абсолютно равноценны в биологическом и психологическом отношении и находятся на одном и том же уровне эволюционного развития. Представители всех человеческих рас в одинаковой степени способны к достижению самых больших высот в развитии культуры и цивилизации. Народы разных рас стоят на различных уровнях развития культуры в силу ряда общественно-экономических факторов.

Наука о расах – расоведение – изучает происхождение рас, родственные отношения между ними, характерные признаки и др.

Некоторые ученые проповедуют псевдонаучное учение – расизм. Согласно их взглядам, человеческие расы неполноценны и делятся на низшие и высшие. Расисты относят расы к различным биологическим видам и даже родам, а также утверждают, что у различных рас были разные предки. Среди представителей всех рас находятся расисты.

Близко примыкают к расистским теориям и идеи социал - дарвинизма. Сторонники социал-дарвинизма объясняют причины исторического развития общества биологическими законами борьбы за существование и естественного отбора, то есть они биологизируют общественные процессы и социальное неравенство и деление общества на классы объявляют следствием биологического неравенства людей.

## 17. Заключительное занятие.

На заключительном зачетном занятии учащиеся, посетившие элективный курс, проводят пресс-конференцию по теме «Гипотезы происхождения человека» для учащихся 8-х классов. При этом ребята демонстрируют таблицы «Предков человека», которые сами нарисовали.